

INVERSIONES EXTERIORES DIRECTAS



**FLUJOS
2021**

BOLETÍN DE INVERSIONES EXTERIORES



**GOBIERNO
DE ESPAÑA**

**MINISTERIO
DE INDUSTRIA, COMERCIO
Y TURISMO**

© Secretaría de Estado de Comercio. Dirección General de Comercio Internacional e Inversiones
Subdirección General de Inversiones exteriores. Registro de Inversiones.
Paseo de la Castellana, 162. 28046 Madrid
invext.ssc@mincotur.es
www.mincotur.gob.es
Edición: abril de 2022

Catálogo de publicaciones de la AGE
<https://cpage.mpr.gob.es/>



MINISTERIO
DE INDUSTRIA, COMERCIO
Y TURISMO
SECRETARÍA GENERAL TÉCNICA
SUBDIRECCIÓN GENERAL
DE DESARROLLO NORMATIVO,
INFORMES Y PUBLICACIONES
CENTRO DE PUBLICACIONES

Panamá 1. 28036 Madrid
Tel.: 91 349 51 29 / 4000
www.mincotur.gob.es
CentroPublicaciones@mincotur.es
NIPO: 112-19-033-2 (En línea)
DL: M-10213-2013
PVP: 0,00€

**FLUJOS DE INVERSIONES EXTERIORES
DIRECTAS
2021**

**DIRECCIÓN GENERAL DE COMERCIO INTERNACIONAL E
INVERSIONES**

ÍNDICE

0. RESUMEN	4
1. INVERSIONES EXTRANJERAS EN ESPAÑA	7
A. INVERSIONES	8
A.1. Evolución general	8
A.2. Distribución geográfica de las inversiones extranjeras	11
A.3. Distribución sectorial sin operaciones ETVE	14
A.4. Distribución por Comunidades Autónomas	16
B. DESINVERSIONES	17
B.1. Evolución general de la desinversión total	17
B.2. Distribución geográfica	18
B.3. Distribución sectorial sin operaciones ETVE	20
B.4. Distribución por Comunidades Autónomas	21
C. OTRAS OPERACIONES REGISTRADAS	22
C.1. Transmisiones entre no residentes y reestructuraciones de grupo	22
2. INVERSIONES ESPAÑOLAS EN EL EXTERIOR	23
A. INVERSIONES	25
A.1. Evolución general	25
A.2. Distribución geográfica de las inversiones españolas	27
A.3. Distribución sectorial	29
A.4. Distribución por Comunidades Autónomas sin operaciones ETVE	31
B. DESINVERSIONES	32
B.1. Evolución general	32
B.2. Distribución geográfica	33
B.3. Distribución sectorial	34
B.4. Distribución por Comunidades Autónomas	36
C. OTRAS OPERACIONES REGISTRADAS	37
C.1. Transmisiones entre residentes y reestructuraciones de grupo	37
NOTA SOBRE METODOLOGÍA UTILIZADA	39
RESOLUCION DE 27 DE JUNIO DE LA D.G. de COMERCIO INT. E INVERSIONES	39

0.RESUMEN

0. RESUMEN

Los flujos mundiales de inversión extranjera directa mostraron un fuerte repunte del 77% en 2021, alcanzando 1,65 billones de dólares, desde 929 mil millones en 2020, superando su nivel anterior a COVID-19, según el Monitor de Tendencias de Inversión de la UNCTAD¹ publicado el pasado 19 de enero.

Este buen dato inversor se debe principalmente a la creciente normalización de la actividad económica tras casi dos años de pandemia, tanto por su cada vez menor impacto como por la aplicación de diferentes paquetes de estímulo, junto con unas condiciones favorables de financiación a largo plazo. Ello ha favorecido principalmente a los sectores de infraestructuras y también a los servicios, especialmente el sector de las telecomunicaciones y tecnologías de la información.

Sin embargo, la confianza en el sector industrial y las cadenas de valor globales no parece haberse recuperado plenamente, según la UNCTAD. De hecho, las nuevas inversiones siguen cayendo a nivel global. En ese sentido, cabe destacar por ejemplo que en EEUU las fusiones y adquisiciones triplicaron su valor hasta los 285 millardos de US\$. Es decir, los flujos de inversiones internacionales no responden al desarrollo de nuevos proyectos, sino a movimientos de consolidación en los mercados globales.

El único sector industrial que parece generar confianza a nivel global es el de energías renovables, donde se observa un destacado crecimiento en el valor de los proyectos, aunque no tanto en el número de proyectos anunciados.

Las economías desarrolladas experimentaron las mayores tasas de crecimiento, principalmente EEUU, donde las entradas de capitales extranjeros subieron más del doble. En el caso de la UE, la inversión extranjera directa sólo aumentó un 8%, y los flujos en las economías más grandes de la UE se mantuvieron muy por debajo de los niveles anteriores a la pandemia, según las cifras de la UNCTAD. En todo caso, hasta el 75% de los flujos tuvieron como destino las economías desarrolladas. Los países en desarrollo recibieron un cuarto de todos los flujos, con un aumento desigual entre Asia, América Latina y África.

Respecto a España y según datos obtenidos por el Registro de Inversiones Extranjeras, la inversión bruta extranjera productiva en España en 2021 alcanzó los 28.785 millones de euros, un 17,7% más que en 2020 (el doble de lo calculado por la UNCTAD para los países UE). Esto significa que España ya se sitúa por encima del nivel inversor de 2019, último año previo a la pandemia de COVID-19

Se trata del segundo mejor dato del último quinquenio, sólo superado por la inversión de 2018, que supuso el record de inversión extranjera en toda la serie histórica. Además, se observa un mayor dinamismo en la creación de empresas, que se situó en las 2.570, un 42% más que el año anterior.

Cabe destacar el impulso inversor de Francia que, con 7.465M€, concentra algo más de un cuarto del total. Por sectores se puede señalar la importancia de las

¹ <https://unctad.org/webflyer/global-investment-trend-monitor-no-40>

infraestructuras dedicadas al suministro energético (electricidad y gas) que, con 5.802M€, representa más del 20% del total.

Por último, la inversión productiva española en el extranjero ha descendido en el año 2021 un 30,9% respecto al año anterior, situándose en los 23.891M€, volumen similar al alcanzado en el año 2019. Esta reducción está en línea con los datos de los últimos cinco años donde España ha reducido su inversión exterior bruta un 28,8%.

En términos netos, se reducen en mayor magnitud los flujos de inversión española respecto al año anterior, lo que refleja el elevado montante de liquidaciones de las inversiones españolas en el exterior. Los flujos de desinversión española productiva neta en el extranjero crecieron un 85% respecto al año 2020.

Aunque la desinversión en 2021 se sitúa por debajo de la media del último quinquenio y en este año se debe a unas pocas operaciones, es relevante señalar que se confirma la tendencia de un cambio estratégico geográfico y sectorial de las empresas españolas, en algunos casos asociado a procesos de desapalancamiento. En el último quinquenio las empresas españolas han desinvertido más de 100.000 millones de euros en el extranjero.

Respecto a la tipología de la inversión española en el exterior, sigue destinándose principalmente a mercados desarrollados donde los dos primeros países (Reino Unido y EE. UU.) suponen más del 56% del total. En términos sectoriales, destacan las actividades de telecomunicaciones y el suministro de energía.

INVERSIÓN BRUTA – 2021 OPERACIONES NO ETVE	
INVERSIÓN EXTRANJERA EN ESPAÑA	INVERSIÓN ESPAÑOLA EN EL EXTERIOR
Importe total: 28.785 M€ ▲ +17,7% Variación interanual	Importe total: 22.039 M€ ▼ -30,9 Variación interanual
Tipo de Operación	
Greenfield+Brownfield: 5.509 M€ (19,1%) Otras Ampliaciones: 7.974 M€ (27,7%) M&A: 15.302 M€ (53,2%)	Greenfield+Brownfield: 11.571 M€ (52,5%) Otras Ampliaciones: 4.530 M€ (20,6%) M&A: 5.938 M€ (26,9%)
Distribución Geográfica	
Francia: 7.465 M€ (25,9%) Estados Unidos: 4.175 M€ (14,5%) Reino Unido: 3.034 M€ (10,5%)	Reino Unido: 7.673 M€ (34,8%) Estados Unidos: 4.823 M€ (21,9%) Luxemburgo: 2.458M€ (11,2%)
Distribución Sectorial	
Suministro de energía eléctrica, gas, vapor y aire acondicionado: 5.802 M€ (20,2%) Servicios financieros, excepto seguros y fondos de pensiones: 2.012 M€ (7%) Programación, consultoría, otras actividades relacionadas informática: 1.694 M€ (5,9%)	Telecomunicaciones: 8.633 M€ (39,2%) Suministro de energía eléctrica, gas, vapor y aire acondicionado: 4.135 M€ (18,8%) Seguros, reaseguros y fondos pensiones, excepto Seguridad Social obligatoria: 2.079 M€ (9,4%)

Respecto a las perspectivas para 2022, el informe de la UNCTAD se muestra moderadamente optimista. Aunque las tasas de crecimiento observadas en 2021 no se volverían a dar a medio plazo, se esperaba que la tendencia de crecimiento de proyectos asociada al sector de las infraestructuras continuará impulsando el crecimiento de los flujos de inversión internacionales. Se citan algunos riesgos que podrían reducir la rapidez del crecimiento, como la pandemia y el ritmo de vacunación, y no se cita el nuevo escenario político internacional aparecido con la invasión de Ucrania, que se ha producido con posterioridad.

En efecto, las perspectivas sobre la evolución de los flujos de inversiones exteriores a nivel mundial indican que éstos no serán ajenos al nuevo contexto. El impacto de la guerra en Ucrania sobre los precios de la energía, así como de otros elementos como las presiones inflacionistas, las incertidumbres macroeconómicas y los cuellos de botella en las cadenas de valor globales será significativo.

1. INVERSIONES EXTRANJERAS EN ESPAÑA

1. INVERSIONES EXTRANJERAS EN ESPAÑA

A. INVERSIONES

A.1. Evolución general

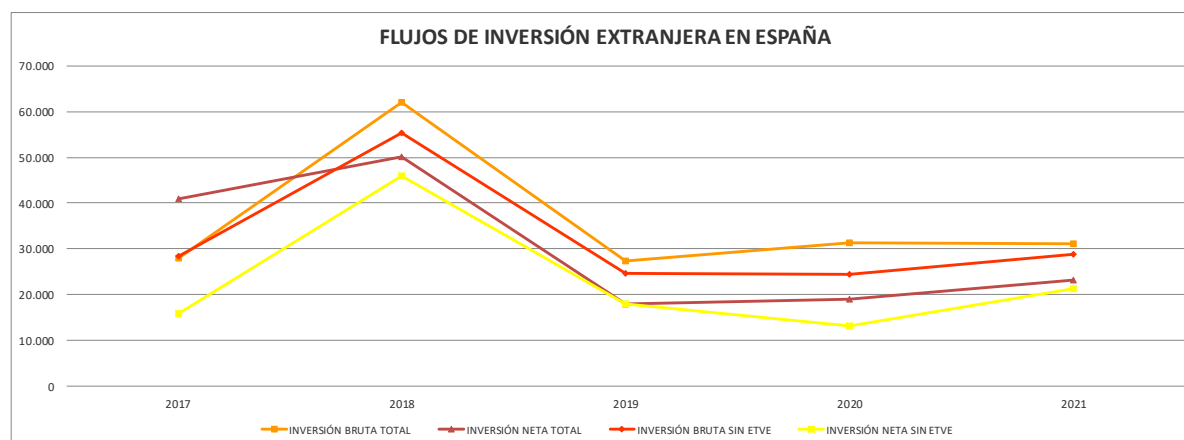
A.1.a. Inversión total en participaciones en capital

Los flujos de inversión extranjera productiva² en España en el año 2021 han crecido un 17,7% en términos brutos y un 61,5% en términos netos respecto al año 2020. Esto supone que España ya se sitúa por encima del nivel inversor de 2019, último año previo a la pandemia de Covid-19³, aunque todavía está por debajo de la media del quinquenio, que está condicionada por el extraordinario dato de 2018.

(Millones de euros)

	2021		2020				Media 2017-2021			
	Inv. Bruta	Inv. Neta	Importe		% Variación 21/20		Importe		% Var 21 / Media	
			Inv. Bruta	Inv. Neta	Inv. Bruta	Inv. Neta	Inv. Bruta	Inv. Neta	Inv. Bruta	Inv. Neta
INVERSIÓN TOTAL en participaciones en el capital	31.051	23.309	31.332	19.130	-0,9	21,8	38.515	27.734	-19,4	-16,0
INVERSION NO ETVE¹	28.785	21.313	24.450	13.197	17,7	61,5	32.317	22.856	-10,9	-6,8
-En sociedades no cotizadas	24.213	18.239	20.009	8.986	21,0	103,0	24.986	15.987	-3,1	14,1
-En sociedades cotizadas	4.572	3.075	4.441	4.211	3,0	-27,0	7.331	6.870	-37,6	-55,2
INVERSION ETVE²	2.265	1.996	6.882	5.933	-67,1	-66,4	6.198	4.878	-63,4	-59,1

Fuente: Registro de Inversiones Exteriores



Los mayores flujos de inversión en el año 2021 se han concentrado en sociedades no cotizadas que suponen el 84,11% del total. Esto se ha traducido, entre otros factores, en un mayor dinamismo en la creación de empresas que se situó en las 2.570, un 42% más que el año anterior. En términos netos, la inversión directa en sociedades no cotizadas se ha más que duplicado con respecto al año 2020 y, lo que es más relevante, se sitúa un 14,1% por encima de la media de los cinco últimos años.

² La denominada inversión productiva no tiene en cuenta la inversión realizada por ETVE (Entidades de Tenencia de Valores Extranjeros) que fundamentalmente se efectúa por parte de "holdings" internacionales por razones fiscales.

³ Los datos de la UNCTAD y Banco de España no son comparables con los del Registro de Inversiones por cuestiones metodológicas. Para más información acudir a la Nota Metodológica al final del Boletín.

Por el contrario, la inversión en sociedades cotizadas es, en términos netos, un 27% y un 55,2% inferior al año pasado y a la media de los últimos 5 años respectivamente.

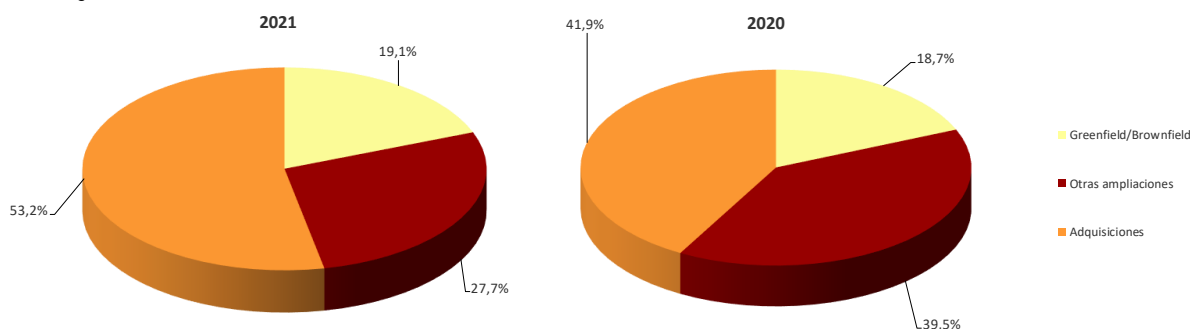
A.1.b. Inversión extranjera bruta sin operaciones ETVE. Tipo de operación

Si se analizan los datos según la tipología de operación, vemos que las Adquisiciones suponen el 53,2% del total frente a la nueva aportación que se sitúa en el 46,8%. Este dato se sustenta principalmente en el buen comportamiento de las inversiones "Greenfield y Brownfield". Por otro lado, también cabe destacar la reducción de un 17,3% en el volumen de Otras Ampliaciones. Esta rúbrica hace referencia, esencialmente, a las ampliaciones de capital (tanto a través de ampliaciones de capital para reducir deuda, como a través de operaciones de recapitalización de deuda) con el objetivo de sanear balances.

(Millones de euros)

	2021		2020			Media 1 2017-2021		
	Inv. Bruta	%/ total	Inv. Bruta	%/ total	% Variación 21/20	Inv. Bruta	%/ total	% Variación 21/Media
Nueva Aportación	13.483	46,8	14.213	58,1	-5,1	17.883	55,3	-24,6
Greenfield/Brownfield	5.509	19,1	4.565	18,7	20,7	7.004	21,7	-21,3
Otras ampliaciones	7.974	27,7	9.648	39,5	-17,3	10.879	33,7	-26,7
Adquisiciones	15.302	53,2	10.237	41,9	49,5	14.434	44,7	6,0
TOTAL	28.785	100,0	24.450	100,0	17,7	32.317	100,0	-10,9

Fuente: Registro de Inversiones Exteriores



A.2. Distribución geográfica de las inversiones extranjeras

El Registro de inversiones distingue entre el país de “tránsito” o país de origen inmediato, a través del que se canalizan inversiones a España, y el país del que procede la inversión en última instancia o país de origen último, en el que reside el inversor titular último de la inversión, centrándose el Registro en estos últimos.

A.2.a. Inversión Extranjera bruta sin operaciones ETVE. País de origen último

Respecto a los países de origen último, tres países concentran más de la mitad del total de los flujos de inversión recibidos por España. Estos países son, por este orden, Francia, Estados Unidos y Reino Unido.

En primer lugar, Francia es responsable del 25,9% del total de los flujos de inversión gracias, en gran medida, a una operación concreta por un importe superior a los 4.900M€. Además de esta adquisición, el país galo es responsable de un gran número de otras operaciones de inversión cada año que, en 2021, ascendieron a 2.560M€.

Estados Unidos es el responsable del 14,5% del flujo de inversión directa en nuestro país, lo que se traduce en 4.175M€. En el caso estadounidense, estas cifras no se explican por una única operación sino más bien por un grupo de operaciones de cierta importancia cuantitativa.

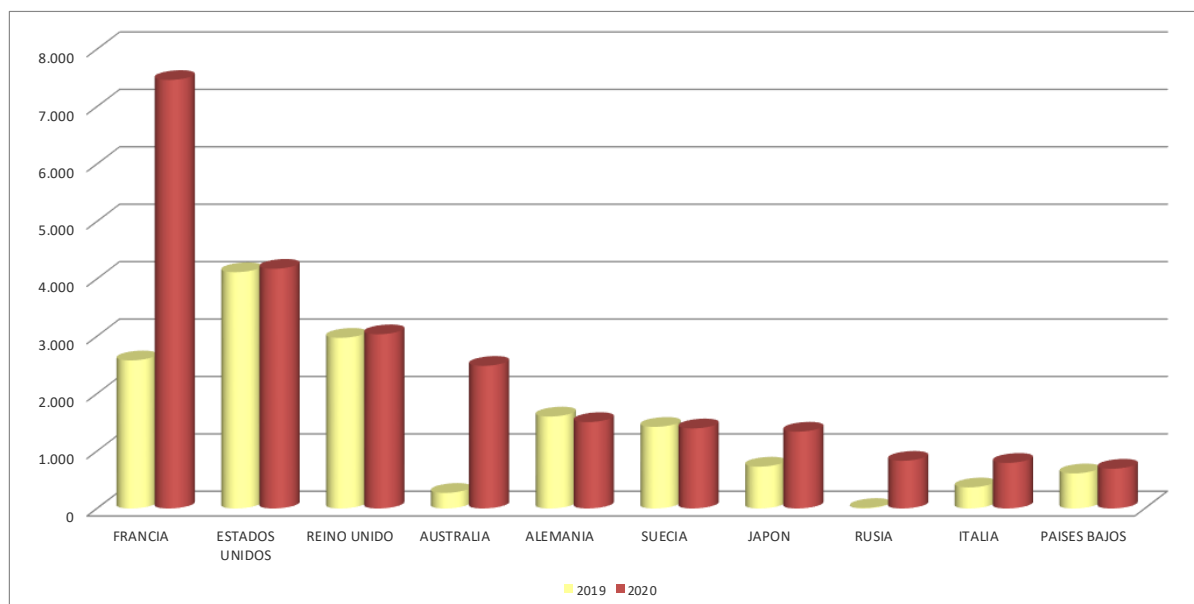
En tercer lugar, Reino Unido ha sido el emisor de 3.034M€, el 10,5% del total invertido en España en el año 2021. En cuarto lugar, Australia ha invertido 2.484M€, el 8,6% del total. Una parte significativa de tal inversión se debe a una única operación de adquisición de parte de una sociedad del sector de suministro energético.

Asimismo, las inversiones procedentes de Alemania, Suecia y Japón representan aproximadamente un 14,6% del total de los flujos de inversión. En cada uno de los casos se trata de inversiones que rondan los 1.500M€ y que se llevan a cabo en múltiples operaciones de valor reducido.

(Millones de euros)

PAÍS	2021		2020			Media 2017-2021		
	Inv. Bruta	%/ total	Inv. Bruta	%/ total	% Variación 21/20	Inv. Bruta	%/ total	% Variación 21/Media
FRANCIA	7.465	25,9	2.580	10,6	189,4	3.823	11,8	95,3
ESTADOS UNIDOS	4.175	14,5	4.116	16,8	1,4	5.672	17,6	-26,4
REINO UNIDO	3.034	10,5	2.972	12,2	2,1	3.623	11,2	-16,2
AUSTRALIA	2.484	8,6	272	1,1	814,5	1.083	3,4	129,4
ALEMANIA	1.505	5,2	1.602	6,6	-6,1	1.939	6,0	-22,4
SUECIA	1.394	4,8	1.421	5,8	-1,9	656	2,0	112,6
JAPON	1.338	4,6	729	3,0	83,5	1.279	4,0	4,6
RUSIA	831	2,9	8	0,0	N.C.	250	0,8	232,7
ITALIA	794	2,8	367	1,5	116,4	972	3,0	-18,3
PAISES BAJOS	692	2,4	611	2,5	13,3	1.080	3,3	-35,9

Fuente: Registro de Inversiones Exteriores



A.2.b. Inversión Extranjera bruta sin operaciones ETVE. País de origen último. Agrupaciones Económicas.

En el análisis por agrupaciones económicas de origen último, aparece en primer lugar la OCDE, que copa más del 90% del total de la inversión. La cifra de inversión bruta ha ascendido un 21,9% respecto al año 2020 y únicamente se sitúa un 8% por debajo de la media del último quinquenio.

Por su parte, la inversión procedente de la UE-27 ha experimentado un incremento del 64,1% respecto al año anterior lo que la sitúa en la media de los últimos cinco años.

(Millones de euros)

AGRUPACIONES ECONÓMICAS	2021		2020			Media 2017-2021		
	Inv. Bruta	% total	Inv. Bruta	% total	% Variación 21/20	Inv. Bruta	% total	% Variación 21/Media
O.C.D.E.	26.094	90,6	21.404	87,5	21,9	28.361	87,8	-8,0
UE27	13.904	48,3	8.474	34,7	64,1	13.783	42,6	0,9
ZONA EURO	12.171	42,3	6.806	27,8	78,8	12.930	40,0	-5,9
RCEP	1.396	4,9	1.006	4,1	38,9	1.169	3,6	19,4
PARAISOS FISCALES	132	0,5	32	0,1	317,2	133	0,4	-1,1

Fuente: Registro de Inversiones Exteriores

A.2.c. Inversión Extranjera bruta sin operaciones ETVE. País de origen último. Áreas Geográficas.

Por áreas geográficas, Europa encabeza la lista con cerca del 63% del total. Porcentaje que se sitúa en línea con las cifras del año 2020 y de la media de los cinco últimos años. Además, en 2021 se incrementó el flujo bruto directo desde el resto del continente hacia nuestro país en un 16,5% respecto al año anterior, lo que nos sitúa cerca de la media del último quinquenio.

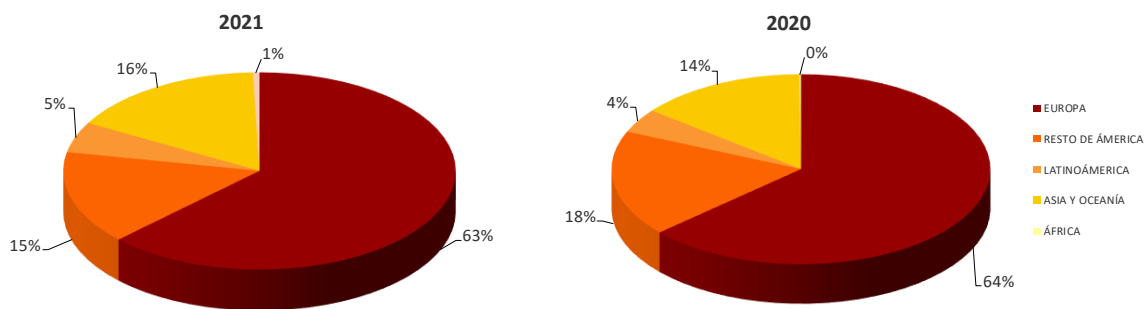
En segundo lugar, se sitúa Asia y Oceanía, que ha crecido un 35,1% en el último año hasta suponer el 16,4% del total. Dos países (Australia y Japón) concentran más del 80% del total.

Por último, cabe destacar al Resto de América (los países de América excluidos los países latinoamericanos) que con 4.406M€ se sitúa en línea con el volumen de inversión del año 2020, aunque todavía está un 31% por debajo de la media de los últimos 5 años.

(Millones de euros)

ÁREAS GEOGRÁFICAS	2021		2020			Media 2017-2021		
	Inv. Bruta	% total	Inv. Bruta	% total	% Variación 21/20	Inv. Bruta	% total	% Variación 21/Media
EUROPA	18.059	62,7	15.495	63,4	16,5	19.164	59,3	-5,8
RESTO DE AMÉRICA	4.406	15,3	4.416	18,1	-0,2	6.383	19,8	-31,0
LATINOAMÉRICA	1.445	5,0	1.003	4,1	44,1	1.733	5,4	-16,6
ASIA Y OCEANÍA	4.719	16,4	3.494	14,3	35,1	4.803	14,9	-1,8
ÁFRICA	154	0,5	34	0,1	354,9	231	0,7	-33,4

Fuente: Registro de Inversiones Exteriores



A.3. Distribución sectorial sin operaciones ETVE

En los siguientes cuadros se muestran los sectores y subsectores de destino más destacados como receptores de inversión extranjera, según la Clasificación Nacional de Actividades Económicas (CNAE).

CNAE	SECTOR DE DESTINO (Clasificación Nacional de Actividades Económicas)	2021		2020			Media 2017-21		
		Inv. Bruta	% total	Inv. Bruta	% total	% Variación 21/20	Inv. Bruta	% total	% Variación 21/Media
01 AL 03	Agricultura, ganadería, silvicultura y pesca	289	1,0	177	0,7	63,4	257	0,8	12,7
05 AL 09	Industrias extractivas	8	0,0	20	0,1	-58,6	251	0,8	-96,7
10 AL 33	Industria manufacturera	4.090	14,2	3.461	14,2	18,1	5.115	15,8	-20,0
	<i>Fabricación de envases y embalajes metálicos ligeros</i>	757	2,6	5	0,0	15.348,4	164	0,5	362,3
	<i>Destilación, rectificación y mezcla de bebidas alcohólicas</i>	378	1,3	0	0,0	N.C.	100	0,3	277,8
	<i>Producción de aluminio</i>	354	1,2	43	0,2	723,0	87	0,3	305,1
35	Suministro de energía eléctrica, gas, vapor y aire acondicionado	5.802	20,2	1.385	5,7	319,0	2.918	9,0	98,8
	<i>Comercio de gas por tubería</i>	2.469	8,6	0,0	0,0	N.C.	494	1,5	400,0
	<i>Producción de energía eléctrica de otros tipos</i>	2.250	7,8	823	3,4	173,2	1.157	3,6	94,5
	<i>Producción de energía eléctrica de origen eólico</i>	872	3,0	77	0,3	1.028,6	337	1,0	159,0
36 AL 39	Suministro agua, acti. saneamiento, gestión residuos, descontaminación	147	0,5	40	0,2	270,0	317	1,0	-53,8
41 AL 43	Construcción	6.183	21,5	1.851	7,6	234,0	3.652	11,3	69,3
	<i>Instalaciones eléctricas</i>	4.931	17,1	3	0,0	N.C.	995	3,1	395,5
	<i>Promoción inmobiliaria</i>	631	2,2	1.414	5,8	-55,4	1.609	5,0	-60,8
	<i>Construcción de carreteras y autopistas</i>	341	1,2	12	0,1	2.684,2	755	2,3	-54,8
45 AL 47	Comercio mayor y menor; reparación vehículos motor y motocicletas	2.171	7,5	1.634	6,7	32,9	2.480	7,7	-12,4
	<i>Comercio p. menor establec.no especializados, predom.alimen.beb.tabaco</i>	808	2,8	26	0,1	3.066,9	271	0,8	198,1
	<i>Otro comercio p. menor prod. alimenticios en establecimientos especiali</i>	201	0,7	7	0,0	2.622,7	42	0,1	380,7
	<i>Comercio por mayor maquinaria minería, construcción e ingeniería civil</i>	190	0,7	0	0,0	N.C.	39	0,1	390,6
49 AL 53	Transporte y almacenamiento	785	2,7	1.693	6,9	-53,6	4.200	13,0	-81,3
55 AL 56	Hostelería	1.088	3,8	238	1,0	358,2	791	2,4	37,6
58 AL 63	Información y comunicaciones	2.133	7,4	5.469	22,4	-61,0	3.176	9,8	-32,8
	<i>Otros servicios relac.con tecnologías de la información e informática</i>	1.314	4,6	770	3,1	70,7	514	1,6	155,4
	<i>Portales web</i>	293	1,0	1.163	4,8	-74,8	299	0,9	-2,0
	<i>Actividades de consultoría informática</i>	193	0,7	160	0,7	20,4	143	0,4	34,5
64 AL 66	Actividades financieras y de seguros	2.326	8,1	5.573	22,8	-58,3	3.676	11,4	-36,7
	<i>Otros servicios financier. excepto seguros y fondos pensiones n.c.o.p.</i>	1.476	5,1	311	1,3	374,6	654	2,0	125,8
	<i>Otras actividades crediticias</i>	335	1,2	204	0,8	63,8	324	1,0	3,4
	<i>Actividade. intermediación en operaciones con valores y otros activos</i>	161	0,6	2.872	11,7	-94,4	843	2,6	-80,9
68	Actividades inmobiliarias	1.250	4,3	1.282	5,2	-2,5	2.606	8,1	-52,0
	<i>Alquiler de bienes inmobiliarios por cuenta propia</i>	774	2,7	739	3,0	4,7	1.636	5,1	-52,7
	<i>Compraventa de bienes inmobiliarios por cuenta propia</i>	270	0,9	484	2,0	-44,3	665	2,1	-59,4
69 AL 75	Actividades profesionales, científicas y técnicas	957	3,3	486	2,0	97,0	1.163	3,6	-17,7
77 AL 82	Actividades administrativas y servicios auxiliares	307	1,1	386	1,6	-20,5	580	1,8	-47,1
84	Administración Pública y defensa; Seguridad Social obligatoria		0,0	0,0	0,0	N.C.	0	0,0	-100,0
85	Educación	308	1,1	160	0,7	92,0	248	0,8	24,1
86 AL 88	Actividades sanitarias y de servicios sociales	458	1,6	543	2,2	N.C.	467	1,4	-1,8
90 AL 93	Actividades artísticas, recreativas y de entretenimiento	384	1,3	35	0,1	1.009,7	333	1,0	15,2
94 AL 96	Otros servicios	39	0,1	15	0,1	161,2	76	0,2	-48,0
97 AL 98	Act. hogar empleadores pers. domest. o produc. bienes-serv. uso propio	60	0,2	2	0,0	3.143,2	12	0,0	385,0
99	Actividades de organizaciones y organismos extraterritoriales		0,0	0,0	0,0	N.C.	0	0,0	N.C.
	TOTAL	28.785	100,0	24.450	100,0	17,7	32.317	100,0	-10,9

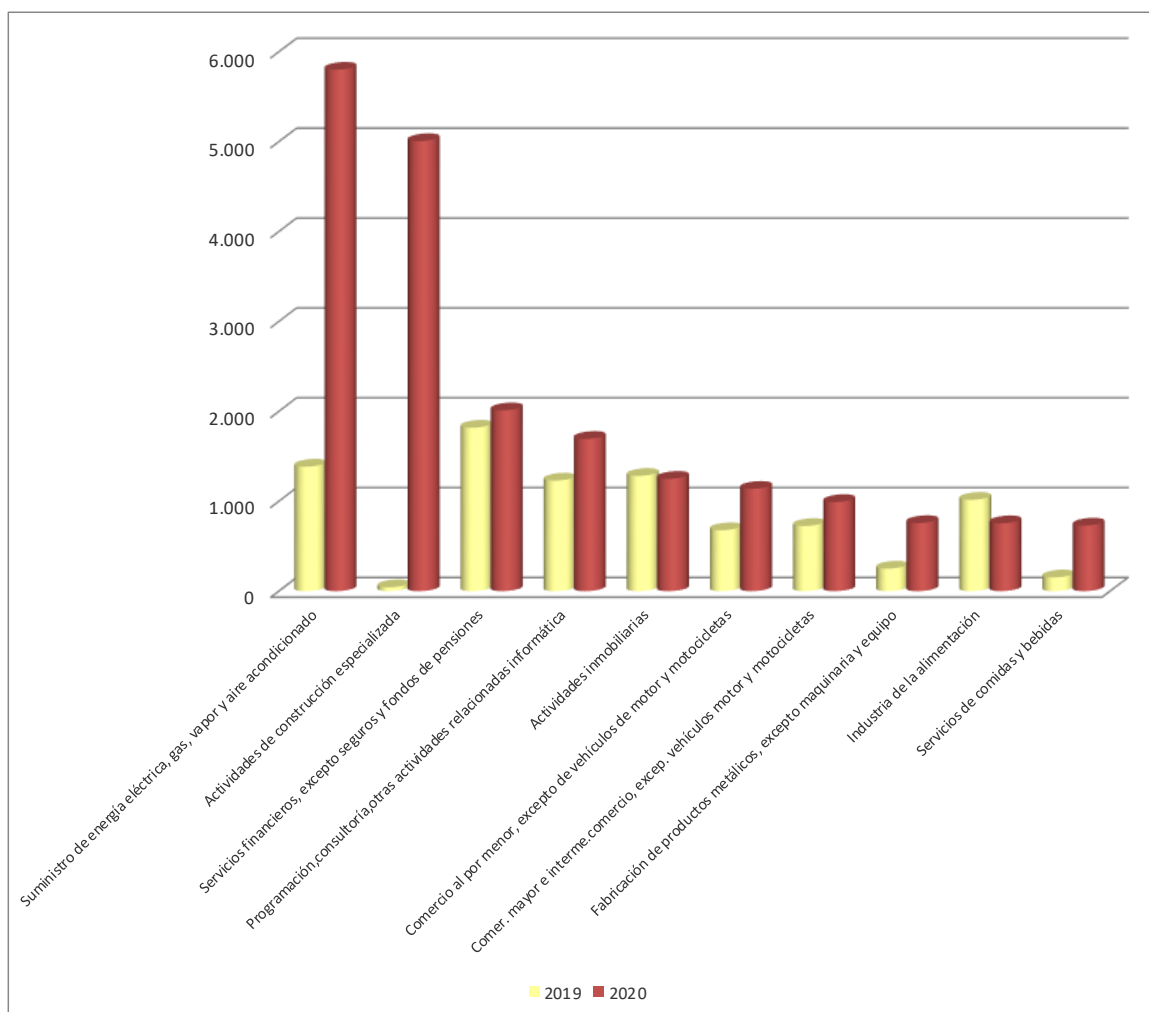
Fuente: Registro de Inversiones Exteriores

Si se lleva a cabo un análisis de la inversión a nivel sectorial, se observa que un 42,6% se ha dirigido al sector servicios, casi un 35% al sector de la industria, el 21,5% a la construcción y, finalmente, un 1% de la inversión se ha canalizado hacia el sector primario.

En el año 2021 es especialmente destacable el incremento en la inversión en el subsector del suministro de energía (gas y electricidad) que casi se ha cuadruplicado respecto al año anterior. Asimismo, el sector de la construcción también ha visto triplicar su volumen comparado con 2020.

Por su parte, el sector servicios, pese a ser el sector que ha recibido más inversión, registra un decrecimiento del 30% respecto al año 2020. Esto se explica por la menor

inversión en actividades financieras y de seguros, en servicios de información y comunicaciones y en transporte y almacenamiento.



A.4. Distribución por Comunidades Autónomas

La distribución de la inversión extranjera por Comunidades Autónomas (CC.AA.) presenta habitualmente un alto grado de concentración, de acuerdo con la ubicación de la sede social de las empresas. En el caso de empresas con inversiones en distintos puntos de España, es el propio inversor quien, cuando presenta las declaraciones de flujos de inversión extranjeros, decide atribuirlos o no al epígrafe común “en todo el territorio nacional”, sin concretar por CC.AA.

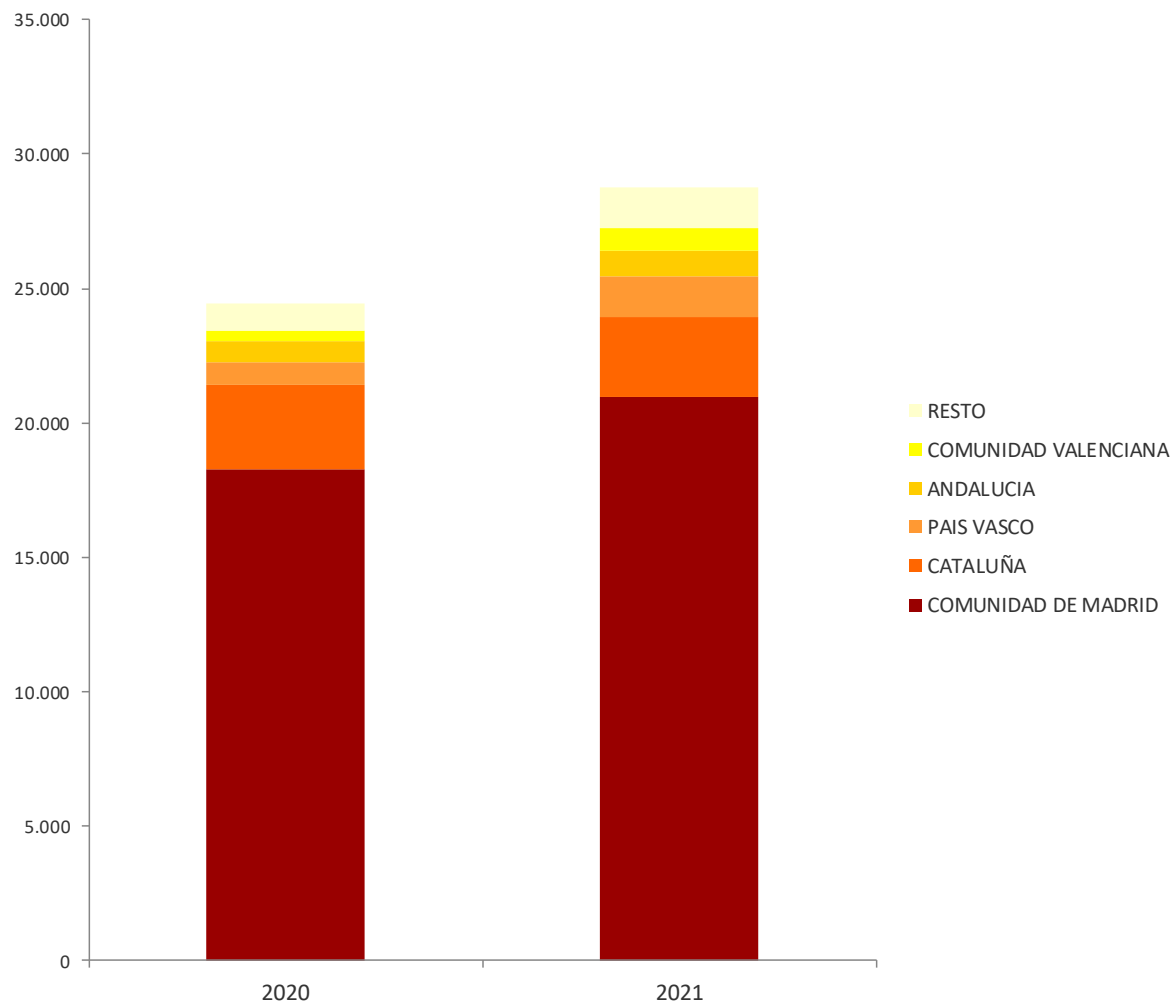
Cabe destacar la posición hegemónica de la Comunidad de Madrid que, con casi 21.000M€, concentra cerca del 73% del total. Esta Comunidad ha visto un crecimiento del 14,6% respecto al año anterior. Si bien es cierto que estas cifras siguen estando cerca de un 12% por debajo de la media de los últimos cinco años. Cataluña, por su parte, se consolida como segundo destino de inversión, aunque con el 10,3% del total, queda lejos de la primera posición. Finalmente, el País Vasco registra un importante incremento de la inversión en términos relativos y absolutos lo que la sitúa en el tercer lugar.

Comunidad Autónoma de destino excluidas ETVE

(Millones de euros)

COMUNIDAD AUTÓNOMA	2021		2020			Media 2017-2021		
	Inv. Bruta	% total	Inv. Bruta	% total	% Variación 21/20	Inv. Bruta	% total	% Variación 21/Media
COMUNIDAD DE MADRID	20.944	72,8	18.282	74,8	14,6	23.757	73,5	-11,8
CATALUÑA	2.969	10,3	3.119	12,8	-4,8	3.556	11,0	-16,5
PAIS VASCO	1.538	5,3	876	3,6	75,6	1.365	4,2	12,7
ANDALUCIA	965	3,4	785	3,2	23,0	705	2,2	37,0
COMUNIDAD VALENCIANA	856	3,0	353	1,4	142,4	832	2,6	2,9
ISLAS BALEARES	335	1,2	115	0,5	191,9	240	0,7	39,4
GALICIA	223	0,8	90	0,4	147,9	314	1,0	-28,9
CASTILLA-LA MANCHA	187	0,7	60	0,2	212,5	150	0,5	24,6
ARAGON	177	0,6	24	0,1	639,1	166	0,5	6,5
CASTILLA Y LEON	135	0,5	57	0,2	135,9	432	1,3	-68,8
NAVARRA	118	0,4	121	0,5	-2,2	120	0,4	-1,4
REGION DE MURCIA	97	0,3	182	0,7	-46,8	78	0,2	24,4
ISLAS CANARIAS	87	0,3	78	0,3	12,2	155	0,5	-43,8
LA RIOJA	70	0,2	5	0,0	1.234,8	63	0,2	10,6
PRINCIPADO DE ASTURIAS	42	0,1	51	0,2	-17,7	52	0,2	-19,8
CANTABRIA	25	0,1	0	0,0	123.500,0	44	0,1	-43,3
EXTREMADURA	10	0,0	234	1,0	-95,8	61	0,2	-83,8
TODO EL TERRITORIO NACIONAL	7	0,0	17	0,1	-58,8	226	0,7	-96,9
CEUTA Y MELILLA	1	0,0	1	0,0	-54,5	1	0,0	-39,8
TOTAL	28.785	100,0	24.450	100,0	17,7	32.317	100,0	-10,9

Fuente: Registro de Inversiones Exteriores



B. DESINVERSIONES

B.1. Evolución general de la desinversión total

B.1.a. Desinversión extranjera total

El ritmo desinversor en actividades productivas se ha reducido un 33,6% con respecto al año 2020. Este buen comportamiento se debe a la reducción de la desinversión en sociedades no cotizadas que ha más que compensado el incremento de la de la desinversión entre las sociedades cotizadas, donde se ha visto incrementado más de un 550% respecto al año precedente.

(Millones de euros)

	2021	2020		Media 2017-21	
	Desinversión	Desinversión	% Variación 21/20	Desinversión	% Var 21 / Media
DESINVERSIÓN TOTAL en participaciones en el capital	7.742	12.202	-36,6	10.781	-28,2
DESINVERSION DESCONTADAS ETVE	7.472	11.253	-33,6	9.461	-21,0
-En sociedades no cotizadas	5.974	11.023	-45,8	8.999	-33,6
-En sociedades cotizadas	1.498	230	551,1	462	224,5
DESINVERSION EN ETVE	270	950	-71,6	1.320	-79,5

Fuente: Registro de Inversiones Exteriores

B.1.b. Desinversión extranjera sin operaciones ETVE. Tipo de operación

Analizando las desinversiones extranjeras, excluidas las operaciones tipo ETVE, se observa que la principal modalidad del aumento de la desinversión en España ha sido las ventas, que representan casi el 84% del total. Además, cabe señalar el significativo aumento de las liquidaciones totales (cerca de un 80% superiores al año 2020) y la fuerte reducción en las liquidaciones parciales

(Millones de euros)

	2021		2020			Media 2017-21		
	Desinversión	%/ total	Desinversión	%/ total	%Variación 21/20	Desinversión	%/ total	% Variacion 21/Media
Liquidaciones	1206	16,1	5688	50,5	-78,8	2772	29,3	-56,5
- Liquidación total	834	11,2	464	4,1	79,6	824	8,7	1,2
- Liquidación parcial	372	5,0	5.223	46,4	-92,9	1.947	20,6	-80,9
Ventas	6.266	83,9	5.565	49,5	12,6	6.689	70,7	-6,3
TOTAL	7.472	100,0	11.253	100,0	-33,6	9.461	100,0	-21,0

Fuente: Registro de Inversiones Exteriores

B.2. Distribución geográfica

B.2.a.1. Desinversión Extranjera bruta sin operaciones ETVE. País de origen último

El siguiente cuadro muestra, excluidas las operaciones tipo ETVE, el origen último de las desinversiones, es decir, el país o países donde radican los titulares no residentes que son los propietarios últimos de la sociedad que está desinvirtiendo en España, independientemente de los países de tránsito.

(Millones de euros)

PAÍS	2021		2020			Media 2017-21		
	Desinversión	%/ total	Desinversión	%/ total	%Variación 21/20	Desinversión	%/ total	% Variación 21/Media
ESTADOS UNIDOS	2.097	28,1	400	3,6	N.C.	1.418	15,0	47,9
REINO UNIDO	1.158	15,5	2.002	17,8	-42,2	1.590	16,8	-27,2
ALEMANIA	745	10,0	1.011	9,0	-26,3	544	5,7	37,0
ESPAÑA	676	9,0	463	4,1	46,0	915	9,7	-26,2
ITALIA	531	7,1	58	0,5	814,0	339	3,6	56,5
LIECHTENSTEIN	325	4,4	3	0,0	9.757,9	68	0,7	375,1
JAPON	285	3,8	763	6,8	-62,6	236	2,5	21,1
FRANCIA	280	3,7	645	5,7	N.C.	622	6,6	-55,1
BELGICA	251	3,4	59	0,5	323,2	106	1,1	136,6
AUSTRALIA	119	1,6		0,0	N.C.	68	0,7	76,6
SUIZA	119	1,6	117	1,0	1,5	86	0,9	38,5
MEXICO	118	1,6	3.767	33,5	N.C.	791	8,4	-85,1
PAISES BAJOS	108	1,4	706	6,3	N.C.	576	6,1	-81,3
LUXEMBURGO	86	1,1	550	4,9	-84,4	934	9,9	-90,8
CANADA	75	1,0	67	0,6	11,6	161	1,7	-53,7
SUECIA	74	1,0	20	0,2	280,3	97	1,0	-23,0
MALTA	46	0,6	5	0,0	787,1	19	0,2	142,8
COREA DEL SUR	43	0,6		0,0	N.C.	9	0,1	388,6
HONG KONG	33	0,4	3	0,0	1.002,0	72	0,8	-53,5
NORUEGA	29	0,4	18	0,2	65,2	22	0,2	35,0
RESTO	273	3,6	595	5,3	-54,2	788	8,3	-65,4
TOTAL	7.472	100,0	11.253	100,0	-33,6	9.461	100,0	-21,0

Fuente: Registro de Inversiones Exteriores

Durante este primer trimestre de 2021, el país último que ha llevado a cabo mayores desinversiones en España ha sido Estados Unidos con un 28,1% del total desinvertido. En segundo lugar, figura el Reino Unido que representa un 15,5% del total desinvertido, seguido de Alemania con el 10% y en cuarto lugar la propia España, que supone 9% del total⁴.

B.2.a.3. Desinversión Extranjera bruta sin operaciones ETVE. País de origen último. Áreas Geográficas.

Por áreas geográficas, en 2021 las desinversiones han decrecido respecto al año 2020 en casi todas las regiones a excepción del Resto de América, donde figura EEUU, donde han aumentado un 364,9% y África, aunque en este caso para un volumen muy bajo.

⁴ La presencia de España como país de origen último en esta tabla es debida a las operaciones de inversión "de ida y vuelta" o "round tripping", es decir capital que sale de España hacia destinos de tránsito para volver a entrar en España.

(Millones de euros)

ÁREAS GEOGRÁFICAS	2021		2020			Media 2017-21		
	Desinversión	%/ total	Desinversión	%/ total	% Variación 21/20	Desinversión	%/ total	% Variación 21/Media
EUROPA	4.575	61,2	5.742	51,0	-20,3	6.323	66,8	-27,6
LATINOAMERICA	156	2,1	3.796	33,7	-95,9	853	9,0	-81,7
RESTO DE AMERICA	2.191	29,3	471	4,2	364,9	1.661	17,6	31,9
ASIA Y OCEANIA	540	7,2	1.241	11,0	-56,5	620	6,5	-12,8
AFRICA	2	0,0	1	0,0	30,1	3	0,0	-46,9

Fuente: Registro de Inversiones Exteriores

B.3. Distribución sectorial sin operaciones ETVE

Por sectores de la CNAE, destacan las desinversiones producidas en la industria manufacturera, que representan el 26,4% del total de las desinversiones, aunque ha mejorado un 42% respecto al año 2020. El subsector más afectado ha sido el de la fabricación de motores, generadores y transformadores eléctricos.

Por otro lado, es también destacable el volumen de desinversión en el sector de información y comunicaciones, en actividades inmobiliarias y en las actividades comerciales.

Sector destino de la desinversión sin operaciones ETVE

(Millones de euros)

CNAE	SECTOR DE DESTINO (Clasificación Nacional de Actividades Económicas)	2021		2020			Media 2017-21		
		Desinversión	%/ total	Desinversión	%/ total	% Variación 21/20	Desinversión	%/ total	% Variación 21/Media
01 AL 03	Agricultura, ganadería, silvicultura y pesca	11	0,1	19	0,2	N.C.	35	0,4	-68,3
05 AL 09	Industrias extractivas	0	0,0	0	0,0	N.C.	22	0,2	-100,0
10 AL 33	Industria manufacturera	1.974	26,4	4.725	42,0	-58,2	1.973	20,9	0,1
	<i>Fabricación de motores, generadores y transformadores eléctricos</i>	1.079	14,4	209	1,9	416,8	276	2,9	290,9
	<i>Fabricación de productos básicos de hierro, acero y ferroaleaciones</i>	218	2,9	0	0,0	N.C.	44	0,5	395,4
	<i>Fabricación de papel y cartón</i>	149	2,0	0	0,0	N.C.	31	0,3	381,4
35	Suministro de energía eléctrica, gas, vapor y aire acondicionado	732	9,8	1.194	10,6	-38,7	1.074	11,4	-31,9
	<i>Comercio de gas por tubería</i>	466	6,2	0	0,0	N.C.	130	1,4	257,2
	<i>Producción de energía eléctrica de otros tipos</i>	186	2,5	587	5,2	-68,2	46	0,5	302,9
36 AL 39	Suministro agua, acti. saneamiento, gestión residuos, descontaminación	48	0,6	9	0,1	403,6	16	0,2	198,2
41 AL 43	Construcción	358	4,8	654	5,8	-45,3	513	5,4	-30,3
45 AL 47	Comercio mayor y menor; reparación vehículos motor y motocicletas	889	11,9	806	7,2	10,3	715	7,6	24,4
	<i>Comercio al por mayor de productos farmacéuticos</i>	275	3,7	60	0,5	355,3	224	2,4	23,0
	<i>Comercio al por mayor no especializado</i>	203	2,7	129	1,1	57,6	76	0,8	166,1
49 AL 53	Transporte y almacenamiento	83	1,1	535	4,8	-84,4	402	4,2	-79,3
55 AL 56	Hostelería	780	10,4	123	1,1	535,6	262	2,8	198,1
58 AL 63	Información y comunicaciones	991	13,3	1.408	12,5	-29,6	1.309	13,8	-24,3
	<i>Telecomunicaciones por cable</i>	419	5,6	185	1,6	127,0	214	2,3	95,4
	<i>Edición de libros</i>	256	3,4	1	0,0	N.C.	121	1,3	111,6
64 AL 66	Actividades financieras y de seguros	182	2,4	1.179	10,5	-84,6	956	10,1	-81,0
68	Actividades inmobiliarias	977	13,1	378	3,4	158,5	941	10,0	3,8
69 AL 75	Actividades profesionales, científicas y técnicas	141	1,9	117	1,0	21,2	276	2,9	-48,8
77 AL 82	Actividades administrativas y servicios auxiliares	80	1,1	63	0,6	26,0	165	1,7	-51,6
84	Administración Pública y defensa; Seguridad Social obligatoria	0	0,0	0	0,0	N.C.	0	0,0	N.C.
85	Educación	70	0,9	0	0,0	N.C.	71	0,8	-1,4
86 AL 88	Actividades sanitarias y de servicios sociales	151	2,0	19	0,2	N.C.	662	7,0	-77,1
90 AL 93	Actividades artísticas, recreativas y de entretenimiento	4	0,1	10	0,1	N.C.	34	0,4	-88,9
94 AL 96	Otros servicios	0	0,0	12	0,1	N.C.	34	0,4	-98,9
97 AL 98	Act. hogar empleadores pers. domest. o produc. bienes-serv. uso propio	0	0,0	0	0,0	N.C.	0	0,0	N.C.
99	Actividades de organizaciones y organismos extraterritoriales	0	0,0	0	0,0	N.C.	0	0,0	N.C.
	TOTAL	7.472	100,0	11.253	100,0	-33,6	9.461	100,0	-21,0

Fuente: Registro de Inversiones Externas

B.4. Distribución por Comunidades Autónomas

La concentración de sedes empresariales en España tiene efecto en las estadísticas de IDE también en lo que respecta a las desinversiones. Así en la Comunidad de Madrid se localiza el 45,8% de ellas. En segunda posición está Cataluña que recoge el 26,2% y en tercer lugar el País Vasco con el 9,3% del total.

Por último, se ha de mencionar que la volatilidad de las tasas de crecimiento o de decrecimiento está, con frecuencia, ligada a operaciones puntuales. Y, en particular, la volatilidad es más evidente fuera de Cataluña y de la Comunidad de Madrid.

Distribución por Comunidad Autónoma sin ETVE

(Millones de euros)

COMUNIDAD AUTONOMA	2021		2020			Media 2017-21		
	Desinversión	%/ total	Desinversión	%/ total	% Variación 21/20	Desinversión	%/ total	% Variación 21/Media
COMUNIDAD DE MADRID	3.423	45,8	7.357	65,4	-53,5	5.136	54,3	-33,3
CATALUÑA	1.955	26,2	1.613	14,3	21,2	1.623	17,2	20,4
PAIS VASCO	696	9,3	182	1,6	283,0	406	4,3	71,5
ISLAS CANARIAS	429	5,7	33	0,3	1.206,2	112	1,2	283,0
TODO EL TERRITORIO NACIONAL	183	2,5	1.321	11,7	-86,1	796	8,4	-77,0
ISLAS BALEARES	182	2,4	68	0,6	168,5	106	1,1	71,5
ANDALUCIA	177	2,4	482	4,3	-63,4	389	4,1	-54,6
COMUNIDAD VALENCIANA	149	2,0	38	0,3	286,8	319	3,4	-53,3
CASTILLA-LA MANCHA	137	1,8	0	0,0	N.C.	57	0,6	141,6
EXTREMADURA	46	0,6	1	0,0	5.091,0	36	0,4	27,7
LA RIOJA	32	0,4	0	0,0	N.C.	6	0,1	394,7
CASTILLA Y LEON	29	0,4	84	0,7	-65,4	69	0,7	-57,8
GALICIA	28	0,4	35	0,3	-21,6	85	0,9	-67,6
CANTABRIA	3	0,0	0	0,0	N.C.	13	0,1	-76,0
NAVARRA	1	0,0	13	0,1	-89,6	31	0,3	-95,6
ARAGON	1	0,0	15	0,1	-91,7	15	0,2	-91,7
REGION DE MURCIA	1	0,0	8	0,1	-86,8	116	1,2	-99,0
CEUTA Y MELILLA	0	0,0	0	0,0	N.C.	0	0,0	314,9
PRINCIPADO DE ASTURIAS	0	0,0	3	0,0	-96,1	148	1,6	-99,9
TOTAL	7.472	100,0	11.253	100,0	-33,6	9.461	100,0	-21,0

Fuente: Registro de Inversiones Exteriores

C. OTRAS OPERACIONES REGISTRADAS

C.1. Transmisiones entre no residentes y reestructuraciones de grupo

El Registro de Inversiones tiene información sobre las operaciones entre no residentes que pertenecen a distinto grupo empresarial y reestructuraciones de grupo. Son operaciones que no constituyen inversión nueva efectiva, porque no afectan ni alteran la posición acreedora ni deudora de España frente a los no residentes en el exterior. En consecuencia, no se contabilizan en el total de los flujos de inversión del periodo.

(Millones de euros)

	2021	2020
TRANSMISIONES ENTRE NO RESIDENTES DE DISTINTO GRUPO	3.672	3.434
REESTRUCTURACIONES DE GRUPO:		
- Transmisiones entre no residentes del mismo grupo	30.854	38.851
- Otras operaciones de reestructuración		
-Inversiones	5.217	10.894
-Desinversiones	6.073	5.693

Fuente: Registro de Inversiones Exteriores

Se distinguen tres grupos de operaciones:

- El grupo inversor extranjero transmite sus participaciones en la sociedad española a otro grupo inversor no residente (transmisiones entre no residentes de distinto grupo). El valor de este tipo de operaciones se ha mantenido estable al pasar de los 3.434M€ de 2020 a los 3.672M€ actuales.
- El grupo inversor extranjero transfiere sus participaciones en la sociedad española a otra empresa de su mismo grupo también extranjera (transmisiones entre no residentes del mismo grupo). Este tipo de operaciones ha decrecido en 8.000M€ entre 2020 y 2021.
- El grupo inversor extranjero reestructura sus sociedades en España mediante procesos internos de fusión propia o impropia, con liquidación y disolución o no de la sociedad absorbida, escisiones, canjes de valores, aportaciones no dinerarias especiales, cesión de activos y pasivos entre sus sociedades en España, etc., sin que supongan entradas ni salidas de capital. Este grupo se denomina “otras operaciones de reestructuración” y han aumentado ligeramente en 2021.

2. INVERSIONES ESPAÑOLAS EN EL EXTERIOR

1. INVERSIONES ESPAÑOLAS EN EL EXTRANJERO

A. INVERSIONES

A.1. Evolución General

A.1.a. Inversión total en participaciones en capital

Los flujos de inversión productiva española en el extranjero se han reducido un 30,9% en 2021 respecto al año anterior, teniendo en cuenta la inversión en empresas no ETVE y en términos brutos. Esta reducción está en línea con los datos de los últimos cinco años donde España ha reducido su inversión exterior bruta un 28,8%.

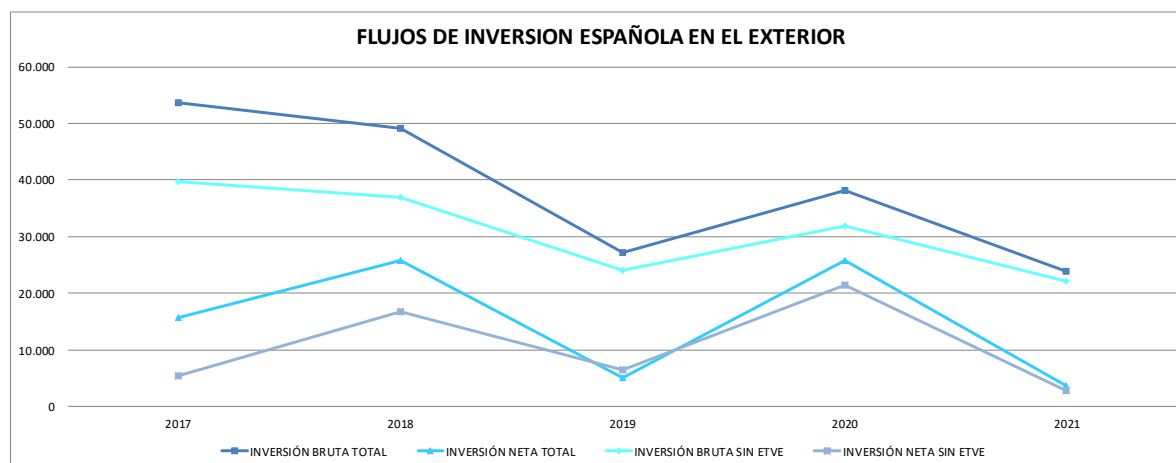
En términos netos, se reducen en mayor magnitud los flujos de inversión española respecto al año anterior. Los flujos de inversión española neta en empresas no ETVE en el extranjero decrecieron un 87,3% respecto al año 2020 y un 74,3% respecto a la media entre 2017 y 2021, lo que indica un elevado montante de las liquidaciones de las inversiones españolas en el exterior.

Estos datos muestran una tendencia constante en los últimos años, con una única excepción en 2020, de reducción en términos brutos y netos de la inversión española en el exterior, reflejando el cambio de estrategia geográfica y sectorial de las empresas españolas, dado que, en muchos casos, el cambio de estrategia sectorial y el abandono de ciertas actividades, ha llevado de la mano una desinversión internacional.

(Millones de euros)

	2021		2020				Media 2017-2021			
	Inv. Bruta	Inv. Neta	Importe		% Variación 21/20		Importe		% Var 21 / Media	
			Inv. Bruta	Inv. Neta	Inv. Bruta	Inv. Neta	Inv. Bruta	Inv. Neta	Inv. Bruta	Inv. Neta
INVERSIÓN TOTAL en participaciones en el capital	23.891	3.664	38.124	25.806	-37,3	-85,8	38.396	15.191	-37,8	-75,9
INVERSION DESCONTADAS ETVE	22.039	2.722	31.904	21.476	-30,9	-87,3	30.942	10.586	-28,8	-74,3
-En sociedades no cotizadas	18.946	-305	31.832	21.417	-40,5	-101,4	29.413	9.095	-35,6	-103,3
-En sociedades cotizadas	3.093	3.027	72	59	4.191,8	5.051,8	1.528	1.491	102,4	103,0
INVERSION DE ETVE	1.852	941	6.219	4.330	-70,2	-78,3	7.454	4.606	-75,2	-79,6

Fuente: Registro de Inversiones Exteriores



A.1.b. Inversión española bruta sin operaciones ETVE. Tipo de operación

Si se analizan los datos según la tipología de operación, se observa una fuerte caída en el número de constituciones de nuevas sociedades que se sitúan en menos de 130 millones de euros frente a los más de 1.700 del año anterior y de la media de los últimos cinco años.

Además, también destaca la reducción en el volumen de las adquisiciones y fusiones, mostrando una caída del 34,8%, circunstancia que tendería a confirmar la voluntad de la empresa española para reestructurar –geográfica o sectorialmente- su negocio en el extranjero como respuesta a una nueva realidad económica.

Por último, también la partida de ampliaciones de capital ha disminuido algo más del 24% continuando con la tendencia de los últimos años y, además, al no haberse producido ninguna operación significativa en ninguno de los sectores donde habitualmente las empresas españolas son líderes (servicios financieros, telecomunicaciones, etc.)

(Millones de euros)

	2021		2020			Media 2017-2021		
	Inv. Bruta	%/ total	Inv. Bruta	%/ total	% Variación 21/20	Inv. Bruta	%/ total	% Variación 21/Media
Nueva Producción	16.101	73,1	22.800	71,5	-29,4	22.258	71,9	-27,7
- Constituciones	129	0,6	1.745	5,5	-92,6	1.770	5,7	-92,7
- Ampliaciones	15.972	72,5	21.055	66,0	-24,1	20.489	66,2	-22,0
Adquisiciones	5.938	26,9	9.105	28,5	-34,8	8.683	28,1	-31,6
TOTAL	22.039	100,0	31.904	100,0	-30,9	30.942	100,0	-28,8

Fuente: Registro de Inversiones Exteriores

A.2. Distribución geográfica de las inversiones españolas

A.2.a.1. Inversión Española bruta sin operaciones ETVE. País de destino inmediato

En cuanto al análisis geográfico⁵, destaca la concentración de la inversión española en 2021, habiéndose dirigido el 73,9% de la misma únicamente a cuatro países, y por este orden: Reino Unido, Estados Unidos, Luxemburgo y México.

La inversión española en Reino Unido se ha más que duplicado respecto al año 2020. Los 7.673M€ de inversión directa representa más de un tercio del total de las inversiones españolas en el extranjero. Este dato se explica por dos operaciones concretas llevadas a cabo en el sector de las telecomunicaciones.

Por su parte, la participación de la inversión española en Estados Unidos ha alcanzado el 21,9% de la inversión total, pese a haber decrecido su volumen un 5,3% respecto al año anterior. Los EE. UU. es un destino estable de la inversión española que se

⁵ El análisis de la distribución geográfica de la inversión española en el exterior es más restringido que el de la inversión extranjera en España dado que la información que se recoge a través de las declaraciones de inversión en cuanto al destino de las inversiones no permite lograr una explotación estadística fiable del país de destino final. Por ello, los cuadros en las secciones posteriores se refieren al país de destino inmediato, es decir, aquel en el que se localizan las empresas extranjeras directamente participadas por los inversores residentes en España.

reparte entre gran un número de operaciones y en diferentes sectores de alto valor añadido.

La inversión en Luxemburgo se ha reducido a menos de la mitad desde el año pasado, hasta situarse en los 2.458M€. No obstante, este volumen está en línea con la media del último quinquenio. El año 2020 fue un caso excepcional que se explica por una operación concreta.

La inversión en México, ha decrecido un 36,4% respecto al año 2020 situándose en los 1.319M€. Este dato muestra una tendencia decreciente de la inversión española en el país que la coloca un 45,7% por debajo de la media de los últimos cinco años. Esto se explica principalmente por la reducción en las inversiones de dos grupos empresariales, uno del sector financiero y el otro de las infraestructuras, que han ralentizado su dinamismo inversor en ese mercado.

(Millones de euros)

PAIS	2021		2020			Media 2017-2021		
	Inv. Bruta	%/ total	Inv. Bruta	%/ total	% Variación 21/20	Inv. Bruta	%/ total	% Variación 21/Media
REINO UNIDO	7.673	34,8	3.654	11,5	110,0	6.048	19,5	26,9
ESTADOS UNIDOS	4.823	21,9	5.090	16,0	-5,3	5.463	17,7	-11,7
LUXEMBURGO	2.458	11,2	5.702	17,9	-56,9	2.599	8,4	-5,4
MEXICO	1.319	6,0	2.072	6,5	-36,4	2.429	7,9	-45,7
SUECIA	643	2,9	808	2,5	-20,4	342	1,1	88,0
FRANCIA	610	2,8	637	2,0	-4,2	1.811	5,9	-66,3
PORTUGAL	609	2,8	927	2,9	-34,3	962	3,1	-36,7
BRASIL	569	2,6	1.007	3,2	-43,5	1.341	4,3	-57,5
URUGUAY	402	1,8	480	1,5	-16,4	501	1,6	-19,8
ALEMANIA	343	1,6	1.429	4,5	-76,0	1.106	3,6	-69,0
PAISES BAJOS	335	1,5	1.808	5,7	-81,5	1.616	5,2	-79,3
MALASIA	294	1,3	1	0,0	N.C.	130	0,4	125,2
ITALIA	232	1,1	975	3,1	-76,2	534	1,7	-56,7
CHILE	200	0,9	486	1,5	-58,9	434	1,4	-54,0
POLONIA	181	0,8	69	0,2	162,1	101	0,3	79,5
ARGENTINA	171	0,8	174	0,5	-1,5	675	2,2	-74,6
PERU	165	0,7	92	0,3	78,6	248	0,8	-33,7
COLOMBIA	150	0,7	347	1,1	-56,7	646	2,1	-76,7
CANADA	143	0,6	143	0,4	-0,1	485	1,6	-70,5
AUSTRALIA	84	0,4	793	2,5	-89,4	265	0,9	-68,3
COSTA RICA	77	0,3	18	0,1	318,6	30	0,1	156,4
RESTO	559	2,5	5.192	16,3	-89,2	3.176	10,3	-82,4
TOTAL	22.039	100,0	31.904	100,0	-30,9	30.942	100,0	-28,8

Fuente: Registro de Inversiones Exteriores

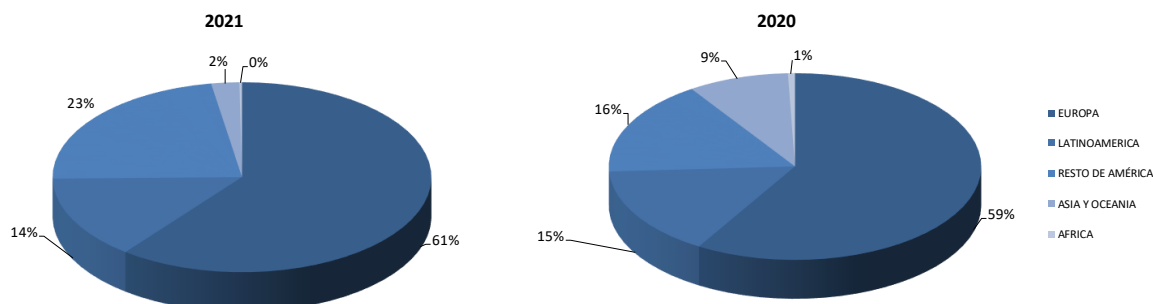
A.2.a.3. Inversión Española bruta sin operaciones ETVE. País de destino inmediato. Áreas Geográficas.

La inversión española en el extranjero se dirige a dos continentes: Europa y América. Juntos concentran el 97,3% del volumen total. Si analizamos con más detalle este dato vemos que el principal destino es Europa, continente que concentra más del 60% del total invertido en el extranjero. No obstante, el flujo inversor se ha reducido un 28,7% respecto al año 2020 y, lo que es más significativo, se sitúa un 20,6% por debajo de la media de los cinco últimos años.

(Millones de euros)

ÁREAS GEOGRÁFICAS	2021		2020			Media 2017-2021		
	Inv. Bruta	%/ total	Inv. Bruta	%/ total	% Variación 21/20	Inv. Bruta	%/ total	% Variación 21/Media
EUROPA	13.341	60,5	18.700	58,6	-28,7	16.804	54,3	-20,6
LATINOAMERICA	3.130	14,2	4.952	15,5	-36,8	6.611	21,4	-52,6
RESTO DE AMÉRICA	4.991	22,6	5.258	16,5	-5,1	6.067	19,6	-17,7
ASIA Y OCEANIA	527	2,4	2.799	8,8	-81,2	1.287	4,2	-59,0
AFRICA	49	0,2	195	0,6	-74,8	172	0,6	-71,5

Fuente: Registro de Inversiones Exteriores



Los siguientes destinos en importancia son el Resto de América (con el 22,6%) y Latinoamérica (con el 14,2%). En ambos casos se ha visto una reducción respecto al año anterior, del 36,8% en el caso de América Latina y del 5,1% en el resto de América. En ambos casos se trata de una tendencia clara a reducir el volumen inversor en el continente americano lo que se refleja en unas cifras actuales de inversión un 52,6% inferiores (en el caso de América Latina) y 17,7% (en el Resto de América) a la media del último quinquenio.

Por último, otras regiones como Asia y Oceanía (2,4%) y África (0,2%) siguen, en comparación con otras, sin alcanzar una participación significativa. Además, en ambos casos se ha visto una significativa reducción en el último año del 81,2% y de 74,8% respectivamente, lo que se sitúa en línea con lo acontecido en los últimos cinco años.

A.3. Distribución sectorial

A.3.a. Sector de destino de la inversión española sin operaciones ETVE

A continuación, se presenta la distribución de la inversión española en el exterior en 2021 por sectores económicos, de acuerdo con la actividad (CNAE) de las empresas extranjeras participadas.

(Millones de euros)

CNAE	SECTOR DE DESTINO EXTRANJERO	2021		2020			Media 2017-2021		
		Inv. Bruta	%/ total	Inv. Bruta	%/ total	% Variación 21/20	Inv. Bruta	%/ total	% Variación 21/Media
01 AL 03	Agricultura, ganadería, silvicultura y pesca	42	0,2	129	0,4	-67,6	812	2,6	-94,9
05 AL 09	Industrias extractivas	118	0,5	2.332	7,3	-94,9	1.405	4,5	-91,6
10 AL 33	Industria manufacturera	2.594	11,8	5.411	17,0	-52,1	7.355	23,8	-64,7
	Elaboración de productos cárnicos y de volatería	296	1,3		0,0	N.C.	70	0,2	324,5
	Fabricación de productos básicos de hierro, acero y ferroaleaciones	294	1,3	346	1,1	-15,2	205	0,7	43,2
	Fabricación de otros productos básicos de química inorgánica	218	1,0		0,0	N.C.	59	0,2	270,1
35	Suministro de energía eléctrica, gas, vapor y aire acondicionado	4.135	18,8	5.068	15,9	-18,4	2.897	9,4	42,7
	Comercio de energía eléctrica	2.668	12,1	129	0,4	1.970,0	627	2,0	325,7
	Producción de energía eléctrica de origen eólico	1.221	5,5	2.379	7,5	-48,7	1.234	4,0	-1,1
36 AL 39	Suministro agua, acti. saneamiento, gestión residuos, descontaminación	60	0,3	110	0,3	-45,5	125	0,4	-52,2
41 AL 43	Construcción	341	1,5	1.157	3,6	-70,5	1.722	5,6	-80,2
45 AL 47	Comercio mayor y menor; reparación vehículos motor y motocicletas	1.533	7,0	3.046	9,5	-49,7	2.432	7,9	-37,0
	Comercio p. menor establec. no especializados, predom. alimen. beb. tabaco	532	2,4	494	1,5	7,6	292	0,9	81,9
	Comercio por mayor, no especializado prod. alimenticios, bebidas, tabaco	275	1,2	406	1,3	-32,2	249	0,8	10,9
	Comercio al por mayor de productos farmacéuticos	187	0,8	19	0,1	886,2	311	1,0	-39,8
49 AL 53	Transporte y almacenamiento	234	1,1	2.483	7,8	-90,6	1.534	5,0	-84,7
55 AL 56	Hostelería	136	0,6	199	0,6	-31,5	298	1,0	-54,3
58 AL 63	Información y comunicaciones	8.871	40,3	5.768	18,1	53,8	4.663	15,1	90,3
	Telecomunicaciones por satélite	5.656	25,7	122	0,4	4.541,8	1.440	4,7	292,8
	Telecomunicaciones por cable	2.194	10,0	55	0,2	3.855,2	766	2,5	186,2
	Telecomunicaciones inalámbricas	633	2,9	3.618	11,3	-82,5	1.487	4,8	-57,4
64 AL 66	Actividades financieras y de seguros	2.951	13,4	5.363	16,8	-45,0	5.935	19,2	-50,3
	Reaseguros	1.953	8,9	3.682	11,5	N.C.	1.139	3,7	71,4
	otros servicios financier. excepto seguros y fondos pensiones n.c.o.p.	388	1,8	429	1,3	-9,5	719	2,3	-46,0
	Inversión colectiva, fondos y entidades financieras similares	246	1,1	120	0,4	105,0	205	0,7	19,9
68	Actividades inmobiliarias	579	2,6	280	0,9	106,4	868	2,8	-33,3
69 AL 75	Actividades profesionales, científicas y técnicas	191	0,9	239	0,7	-20,2	257	0,8	-25,8
77 AL 82	Actividades administrativas y servicios auxiliares	205	0,9	180	0,6	14,3	456	1,5	-55,0
84	Administración Pública y defensa; Seguridad Social obligatoria		0,0		0,0	N.C.		0,0	N.C.
85	Educación		0,0	7	0,0	-100,0	35	0,1	-100,0
86 AL 88	Actividades sanitarias y de servicios sociales	24	0,1	130	0,4	-81,9	107	0,3	-77,9
90 AL 93	Actividades artísticas, recreativas y de entrenamiento	1	0,0		0,0	N.C.	28	0,1	-94,8
94 AL 96	Otros servicios	24	0,1	1	0,0	1.529,0	11	0,0	122,1
97 AL 98	Act. hogar empleadores pers. domest. o produc. bienes-serv. uso propio		0,0		0,0	N.C.		0,0	N.C.
99	Actividades de organizaciones y organismos extraterritoriales		0,0		0,0	N.C.		0,0	N.C.
	TOTAL	22.039	100,0	31.904	100,0	-30,9	30.942	100,0	-28,8

Fuente: Registro de Inversiones Exteriores

Se observa que cerca del 67% se ha dirigido al sector servicios, el 31,3% al sector industrial y, por último, los sectores de la construcción y primario únicamente suponen el 1,5% y 0,2% respectivamente.

Se ha producido una reducción global en el volumen inversor que también se ha reflejado en cada uno de los sectores. Así, el sector de la construcción ha sido el más afectado con una reducción del 70% y el sector primario con una disminución del 67%. Es cierto que en ambos casos el volumen invertido es bajo situándose en los 341M€ y 42M€ respectivamente en 2021.

Más significativas son las reducciones en el sector industrial (-46,5%) y en el sector servicios (-16,6%), sectores tradicionales y prioritarios de inversión española en el exterior. Como subsectores podemos destacar la importancia de las

telecomunicaciones, que sigue concentrando cerca del 40% del total (y ha aumentado más del 64% respecto al año pasado), el suministro de energía (18,8% del total) y seguros (9,4% del total).

A.3.b. Sector de origen de la inversión española incluyendo operaciones ETVE

Las inversiones canalizadas a través de "Holdings" por valor de 13.223M€, supusieron un 55,3% del total y aumentaron un 33,4% respecto al año 2020⁶. Las inversiones de las ETVE registraron 1.852 M€ en 2021, un 7,8% del total y han registrado un decrecimiento del 70,2% respecto al año pasado.

(Millones de euros)

CNAE	SECTOR DE ORIGEN	2021		2020			Media 2017-2021		
		Inv. Bruta	%/ total	Inv. Bruta	%/ total	% Variación 21/20	Inv. Bruta	%/ total	% Variación 21/Media
	Personas Físicas	106	0,4	80	0,2	32,8	64	0,2	66,4
01 AL 03	Agricultura, ganadería, silvicultura y pesca	14	0,1	21	0,1	-33,3	50	0,1	-71,3
05 AL 09	Industrias extractivas	118	0,5	2.137	5,6	-94,5	924	2,4	-87,2
10 AL 33	Industria manufacturera	1.935	8,1	5.632	14,8	-65,6	4.781	12,5	-59,5
35	Suministro de energía eléctrica, gas, vapor y aire acondicionado	2.968	12,4	2.377	6,2	24,8	1.260	3,3	135,5
36 AL 39	Suministro agua, acti. saneamiento, gestión residuos, descontaminación	66	0,3	138	0,4	-52,1	109	0,3	-39,1
41 AL 43	Construcción	319	1,3	958	2,5	-66,7	1.123	2,9	-71,6
45 AL 47	Comercio mayor y menor, reparación vehículos motor y motocicletas	814	3,4	1.205	3,2	-32,4	844	2,2	-3,5
49 AL 53	Transporte y almacenamiento	39	0,2	2.153	5,6	-98,2	1.173	3,1	-96,7
55 AL 56	Hostelería	5	0,0	19	0,0	-75,3	98	0,3	-95,2
58 AL 63	Información y comunicaciones	134	0,6	1.391	3,6	-90,4	1.374	3,6	-90,3
64 AL 66	Actividades financieras y de seguros excepto holding (6420)*	983	4,1	1.983	5,2	-50,4	2.705	7,0	-63,6
68	Actividades inmobiliarias	716	3,0	387	1,0	84,9	1.469	3,8	-51,2
69 AL 75	Actividades profesionales, científicas y técnicas	395	1,7	415	1,1	-4,8	424	1,1	-6,9
77 AL 82	Actividades administrativas y servicios auxiliares	172	0,7	245	0,6	-29,5	281	0,7	-38,7
84	Administración Pública y defensa; Seguridad Social obligatoria	0	0,0	1	0,0	-73,4	2	0,0	-82,8
85	Educación	0	0,0	1	0,0	-73,1	28	0,1	-99,5
86 AL 88	Actividades sanitarias y de servicios sociales	1	0,0	6	0,0	-90,1	60	0,2	-99,1
90 AL 93	Actividades artísticas, recreativas y de entrenamiento	6	0,0	0,0	0,0	N.C.	2	0,0	179,9
94 AL 96	Otros servicios	24	0,1	5	0,0	413,1	27	0,1	-13,1
97 AL 98	Act. hogar empleadores pers. domest. o produc. bienes-serv. uso propio	0,0	0,0	0,0	0,0	N.C.	0,0	0,0	N.C.
99	Actividades de organizaciones y organismos extraterritoriales	0,0	0,0	0,0	0,0	N.C.	0,0	0,0	N.C.
	Holding	13.223	55,3	12.751	33,4	3,7	14.145	36,8	-6,5
	ETVE	1.852	7,8	6.219	16,3	-70,2	7.454	19,4	-75,2
	TOTAL	23.891	100,0	38.124	100,0	-37,3	38.396	100,0	-37,8

Fuente: Registro de Inversiones Exteriores

⁶ La distribución sectorial de la inversión española, en función del sector de la actividad del titular de la misma, incluye también un apartado para las personas físicas y la inversión realizada por empresas ETVE, es decir, por las sociedades holding domiciliadas en España, pero que pertenecen a grupos extranjeros.

A.4 Distribución por Comunidades Autónomas sin operaciones ETVE

Tal y como sucede con la inversión extranjera en España, la concentración de la inversión exterior española en unas pocas CC.AA. refleja la localización de las sedes de los grandes grupos españoles inversores.

Como origen de la inversión en el exterior, destaca la Comunidad de Madrid, con una cuota del 69,2%, País Vasco (15,1%) y Cataluña (6,3%). Si a estas tres CC.AA. les sumamos las inversiones del Principado de Asturias (4,1%) y Comunidad Valenciana (2,7%) se alcanza la práctica totalidad del volumen inversor en el exterior.

(Millones de euros)

COMUNIDAD AUTÓNOMA	2021		2020			Media 2017-2021		
	Inv. Bruta	% / total	Inv. Bruta	% / total	% Variación 21/20	Inv. Bruta	% / total	% Variación 21/Media
COMUNIDAD DE MADRID	15.259	69,2	20.202	63,3	-24,5	20.527	66,3	-25,7
PAIS VASCO	3.318	15,1	3.455	10,8	-3,9	2.244	7,3	47,9
CATALUÑA	1.381	6,3	3.847	12,1	-64,1	3.095	10,0	-55,4
PRINCIPADO DE ASTURIAS	914	4,1	1.358	4,3	-32,7	896	2,9	2,1
COMUNIDAD VALENCIANA	605	2,7	492	1,5	22,9	763	2,5	-20,7
ISLAS BALEARES	143	0,6	137	0,4	4,7	296	1,0	-51,6
GALICIA	126	0,6	1.904	6,0	-93,4	1.356	4,4	-90,7
CASTILLA Y LEON	97	0,4	105	0,3	-7,2	264	0,9	-63,1
ISLAS CANARIAS	72	0,3	126	0,4	-43,2	55	0,2	29,5
CANTABRIA	56	0,3	48	0,2	15,2	1.086	3,5	-94,9
ARAGON	35	0,2	87	0,3	-59,5	152	0,5	-76,8
NAVARRA	20	0,1	6	0,0	221,7	49	0,2	-58,9
ANDALUCIA	12	0,1	41	0,1	-70,0	120	0,4	-89,9
CASTILLA-LA MANCHA	0	0,0	30	0,1	-98,9	8	0,0	-95,6
LA RIOJA	0	0,0	29	0,1	-99,9	6	0,0	-99,7
EXTREMADURA	0	0,0	7	0,0	-99,8	1	0,0	-99,2
REGION DE MURCIA	0	0,0	30	0,1	-100,0	24	0,1	-100,0
CEUTA Y MELILLA		0,0		0,0	N.C.		0,0	N.C.
TOTAL	22.039	100,0	31.904	100,0	-30,9	30.942	100,0	-28,8

Fuente: Registro de Inversiones Exteriores

B. DESINVERSIONES

B.1. Evolución general de la desinversión española total en el exterior

B.1.a. Desinversión española en el exterior total

La desinversión total española alcanzó los 20.227M€ en 2021, lo que supone un incremento de más del 64% respecto al año 2020. Los flujos de desinversión española neta en empresas no ETVE en el extranjero crecieron un 85% respecto al año 2020, en línea con la media entre 2017 y 2021.

Aunque la desinversión en 2021 se sitúa por debajo de la media del último quinquenio y en este año se debe a unas pocas operaciones, es relevante señalar que se confirma la tendencia de un cambio estratégico geográfico y sectorial de las empresas españolas, en algunos casos asociados a procesos de desapalancamiento. En el último quinquenio las empresas españolas han desinvertido más de 100.000 millones de euros en el extranjero.

La desinversión en sociedades cotizadas ha sido modesta, en línea con las cifras de los últimos años, aunque cinco veces superior a la desinversión de 2020. La práctica totalidad de las desinversiones descontadas las ETVE correspondieron a las llevadas a cabo en sociedades no cotizadas.

(Millones de euros)

	2021	2020		Media 2017-2021	
	Desinversión	Desinversión	% Variación 21/20	Desinversión	% Variación 21/Media
DESINVERSION TOTAL en participaciones en el capital	20.227	12.318	64,2	23.204	-12,8
DESINVERSION DESCONTADAS ETVE	19.317	10.428	85,2	20.356	-5,1
-En sociedades no cotizadas	19.251	10.415	84,8	20.319	-5,3
-En sociedades cotizadas	66	13	398,5	37	77,8
DESINVERSION DE ETVE	910	1.889	-51,8	2.849	-68,0

Fuente: Registro de Inversiones Exteriores

B.1.b. Desinversión española en el exterior sin operaciones ETVE. Tipo de operación

El 66,5% de la desinversión española, excluidas las ETVE, en empresas extranjeras correspondió a ventas, y una parte relevante de esos 12.849 millones de euros en ventas se corresponden en un 75% con una desinversión en Estados Unidos.

Por otro lado, las liquidaciones parciales y totales de empresas suponen 6.468M€, el 33,5% del total de desinversiones. Entre estas destacan las liquidaciones totales que, con 4.629M€, suponen el 24%.

(Millones de euros)

	2021		2020			Media 2017-2021		
	Desinversión	% / total	Desinversión	% / total	% Variación 21/20	Desinversión	% / total	% Variación 21/Media
Liquidaciones	6.468	33,5	8.532	81,8	-24,2	10.397	51,1	-37,8
- Liquidación total	4.629	24,0	4.330	41,5	6,9	7.567	37,2	-38,8
- Liquidación parcial	1.840	9,5	4.202	40,3	-56,2	2.830	13,9	-35,0
Ventas	12.849	66,5	1.896	18,2	577,6	9.959	48,9	29,0
TOTAL	19.317	100,0	10.428	100,0	85,2	20.356	100,0	-5,1

Fuente: Registro de Inversiones Exteriores

B.2. Distribución geográfica

B.2.a.1. Desinversión Española bruta sin operaciones ETVE. País de destino inmediato.

La desinversión en el año 2021 se concentró mayoritariamente en dos países, Estados Unidos y Suiza⁷.

(Millones de euros)

PAIS	2021		2020			Media 2017-2021		
	Desinversión	% / total	Desinversión	% / total	% Variación 21/20	Desinversión	% / total	% Variación 21/Media
ESTADOS UNIDOS	11.069	57,3	1.841	17,7	501,2	3.748	18,4	195,4
SUIZA	4.413	22,8	6	0,1	N.C.	921	4,5	379,1
FRANCIA	561	2,9	401	3,8	39,8	302	1,5	86,0
CHILE	522	2,7	24	0,2	2.088,4	570	2,8	-8,3
EGIPTO	352	1,8	0	0,0	N.C.	73	0,4	381,3
LUXEMBURGO	289	1,5	516	4,9	-43,9	447	2,2	-35,3
MEXICO	281	1,5	2.267	21,7	-87,6	1.359	6,7	-79,3
PARAGUAY	202	1,0	0	0,0	N.C.	45	0,2	347,4
CANADA	185	1,0	49	0,5	280,5	184	0,9	0,9
GRECIA	179	0,9	3	0,0	5.304,2	64	0,3	177,5
EMIRATOS ARABES UNIDOS	139	0,7	0	0,0	N.C.	28	0,1	392,8
ITALIA	118	0,6	106	1,0	12,2	429	2,1	-72,4
ARGENTINA	100	0,5	6	0,1	1.607,3	57	0,3	75,6
NORUEGA	92	0,5	14	0,1	579,2	30	0,1	208,0
REINO UNIDO	79	0,4	1.817	17,4	-95,7	1.747	8,6	-95,5
TURQUIA	77	0,4	48	0,5	60,8	34	0,2	128,7
ANDORRA	63	0,3	5	0,0	1.296,2	14	0,1	346,8
PORTUGAL	55	0,3	441	4,2	-87,5	446	2,2	-87,7
ARABIA SAUDI	49	0,3	0	0,0	N.C.	10	0,0	400,0
PAISES BAJOS	49	0,3	58	0,6	-14,9	1.315	6,5	-96,3
LIBERIA	43	0,2	0	0,0	N.C.	9	0,0	400,0
RESTO	400	2,1	2.829	27,1	-85,8	8.525	41,9	-95,3
TOTAL	19.317	100,0	10.428	100,0	85,2	20.356	100,0	-5,1

Fuente: Registro de Inversiones Exteriores

B.2.a.3. Desinversión Española bruta sin operaciones ETVE. País de destino inmediato. Áreas Geográficas.

Por áreas geográficas, y en consecuencia con el sub-apartado anterior, la rúbrica del resto de América y Europa concentran las desinversiones españolas descontadas las

⁷ El análisis de la distribución geográfica de la desinversión española, como sucede en el caso de la de la inversión española, hace referencia al país donde está radicada la empresa extranjera en que se desinvierte.

ETVE y, en concreto, como se ha visto, se refieren a Estados Unidos y Suiza respectivamente.

La segunda área geográfica donde se han realizado más desinversiones es Europa, que representa el 31,8%.

(Millones de euros)

ÁREAS GEOGRÁFICAS	2021		2020			Media 2017-2021		
	Desinversión	%/ total	Desinversión	%/ total	% Variación 21/20	Desinversión	%/total	% Variación 21/Media
EUROPA	6.137	31,8	3.791	36,4	61,9	12.832	63,0	-52,2
LATINOAMERICA	1.236	6,4	3.452	33,1	-64,2	2.844	14,0	-56,5
RESTO DE AMERICA	11.284	58,4	1.933	18,5	483,7	4.031	19,8	180,0
ASIA Y OCEANIA	265	1,4	1.208	11,6	-78,1	344	1,7	-22,9
AFRICA	395	2,0	43	0,4	810,9	306	1,5	29,1

Fuente: Registro de Inversiones Exteriores

B.3 Distribución sectorial

B.3.a. Sector de destino de la desinversión española sin operaciones ETVE

El 57,2% de la desinversión exterior española se concentró en el sector de las actividades financieras y de seguros con una desinversión de más de 11.000M€. Asimismo, también destacan los 4.567M€ desinvertidos en el sector de las actividades profesionales, científicas y técnicas.

(Millones de euros)

CNAE	SECTOR DE DESTINO EXTRANJERO	2021		2020			Media 2017-2021		
		Desinversión	%/total	Desinversión	%/total	% Variación 21/20	Desinversión	%/total	% Variación 21/Media
01 AL 03	Agricultura, ganadería, silvicultura y pesca	3	0,0	38	0,4	-92,5	54	0,3	-94,7
05 AL 09	Industrias extractivas	552	2,9	410	3,9	34,6	352	1,7	56,6
10 AL 33	Industria manufacturera	1.074	5,6	4.820	46,2	-77,7	3.160	15,5	-66,0
	<i>Fabricación de pastas alimenticias, cuscús y productos similares</i>	549	2,8	0	0,0	N.C.	110	0,5	400,0
	<i>Fabricación de maquinaria agraria y forestal</i>	303	1,6	0	0,0	N.C.	61	0,3	400,0
35	Suministro de energía eléctrica, gas, vapor y aire acondicionado	1.086	5,6	1.134	10,9	-4,2	1.171	5,8	-7,3
	<i>Producción de energía eléctrica de origen edílico</i>	1.051	5,4	636	6,1	65,1	701	3,4	49,9
36 AL 39	Suministro agua, acti. saneamiento, gestión residuos, descontaminación	59	0,3	11	0,1	422,3	44	0,2	32,7
41 AL 43	Construcción	389	2,0	950	9,1	-59,0	1.460	7,2	-73,4
45 AL 47	Comercio mayor y menor; reparación vehículos motor y motocicletas	105	0,5	348	3,3	-69,9	2.118	10,4	-95,1
49 AL 53	Transporte y almacenamiento	59	0,3	717	6,9	-91,7	264	1,3	-77,6
55 AL 56	Hostelería	1	0,0	6	0,1	-88,4	60	0,3	-98,9
58 AL 63	Información y comunicaciones	105	0,5	1.226	11,8	-91,4	580	2,8	-81,9
	<i>Otros servicios relac.con tecnologías de la información e informática</i>	43	0,2	7	0,1	472,0	21	0,1	101,3
	<i>Actividades de programación y emisión de televisión</i>	35	0,2	0	0,0	N.C.	8	0,0	369,1
64 AL 66	Actividades financieras y de seguros	11.054	57,2	665	6,4	1.562,0	9.546	46,9	15,8
	<i>Otra intermediación monetaria</i>	9.808	50,8	31	0,3	N.C.	3.225	15,8	204,1
	<i>Seguros distintos de los seguros de vida</i>	846	4,4	28	0,3	2.959,8	261	1,3	223,8
68	Actividades inmobiliarias	80	0,4	30	0,3	168,5	294	1,4	-72,8
69 AL 75	Actividades profesionales, científicas y técnicas	4.567	23,6	13	0,1	N.C.	1.057	5,2	332,2
77 AL 82	Actividades administrativas y servicios auxiliares	179	0,9	60	0,6	198,4	121	0,6	47,9
84	Administración Pública y defensa; Seguridad Social obligatoria	0	0,0	0	0,0	N.C.	0	0,0	N.C.
85	Educación	0	0,0	0	0,0	-100,0	0	0,0	-100,0
86 AL 88	Actividades sanitarias y de servicios sociales	1	0,0	0	0,0	N.C.	65	0,3	-98,5
90 AL 93	Actividades artísticas, recreativas y de entretenimiento	5	0,0	1	0,0	353,0	7	0,0	-39,4
94 AL 96	Otros servicios	0	0,0	0	0,0	N.C.	1	0,0	-100,0
97 AL 98	Act. hogar empleadores pers. domest. o produc. bienes-serv. uso propio	0	0,0	0	0,0	N.C.	0	0,0	N.C.
99	Actividades de organizaciones y organismos extraterritoriales	0	0,0	0	0,0	N.C.	0	0,0	N.C.
	TOTAL	19.317	100,0	10.428	100,0	85,2	20.356	100,0	-5,1

Fuente: Registro de Inversiones Exteriores

B.3.b. Sector de origen de la desinversión española incluyendo operaciones ETVE

Los sectores donde se ha concentrado la desinversión han sido las actividades financieras y de seguros que, con 10.236M€, ha supuesto algo más de la mitad del total, la industria manufacturera (23,2%) y las empresas "Holding" responsables del 14,1% de la desinversión.

(Millones de euros)

CNAE	SECTOR DE ORIGEN	2021		2020			Media 2017-2021		
		Desinversión	% /total	Desinversión	% /total	% Variación 21/20	Desinversión	% /total	% Variación 21/Media
	Personas Físicas	39	0,2	68	0,5	-43,1	89	0,4	-56,9
01 AL 03	Agricultura, ganadería, silvicultura y pesca	2	0,0	20	0,2	-91,7	32	0,1	-94,9
05 AL 09	Industrias extractivas	200	1,0	185	1,5	N.C.	201	0,9	-0,5
10 AL 33	Industria manufacturera	4.683	23,2	625	5,1	649,1	2.764	11,9	69,4
35	Suministro de energía eléctrica, gas, vapor y aire acondicionado	356	1,8	389	3,2	-8,3	466	2,0	-23,6
36 AL 39	Suministro agua, acti. saneamiento, gestión residuos, descontaminación	59	0,3	2	0,0	3.194,9	38	0,2	54,8
41 AL 43	Construcción	268	1,3	872	7,1	-69,3	1.169	5,0	-77,1
45 AL 47	Comercio mayor y menor; reparación vehículos motor y motocicletas	31	0,2	329	2,7	N.C.	1.516	6,5	-98,0
49 AL 53	Transporte y almacenamiento	57	0,3	394	3,2	-85,6	147	0,6	-61,5
55 AL 56	Hostelería	1	0,0	0	0,0	550,0	34	0,1	-98,1
58 AL 63	Información y comunicaciones	22	0,1	66	0,5	-66,9	298	1,3	-92,7
64 AL 66	Actividades financieras y de seguros excepto holding (6420)*	10.236	50,6	514	4,2	1.889,8	3.475	15,0	194,5
68	Actividades inmobiliarias	271	1,3	32	0,3	754,2	362	1,6	-25,2
69 AL 75	Actividades profesionales, científicas y técnicas	81	0,4	256	2,1	-68,5	124	0,5	-35,1
77 AL 82	Actividades administrativas y servicios auxiliares	155	0,8	64	0,5	141,2	73	0,3	113,8
84	Administración Pública y defensa; Seguridad Social obligatoria	9	0,0	2	0,0	390,4	3	0,0	166,1
85	Educación	0	0,0	0	0,0	200,0	0	0,0	275,0
86 AL 88	Actividades sanitarias y de servicios sociales		0,0		0,0	N.C.	0	0,0	-100,0
90 AL 93	Actividades artísticas, recreativas y de entretenimiento	3	0,0	1	0,0	206,6	1	0,0	174,0
94 AL 96	Otros servicios	0	0,0		0,0	N.C.	3	0,0	-100,0
97 AL 98	Act. hogar empleadores pers. domest. o produc. bienes-serv. uso propio		0,0		0,0	N.C.	0	0,0	N.C.
99	Actividades de organizaciones y organismos extraterritoriales		0,0		0,0	N.C.	0	0,0	N.C.
	Holding	2.847	14,1	6.610	53,7	-56,9	9.559	41,2	-70,2
	ETVE	910	4,5	1.889	15,3	-51,8	2.849	12,3	-68,0
	TOTAL	20.227	100,0	12.318	100,0	64,2	23.204	100,0	-12,8

Fuente: Registro de Inversiones Exteriores

B.4. Distribución por Comunidades Autónomas

En lo que respecta a su distribución por CC. AA., destaca la desinversión con origen en el País Vasco, que concentra más de la mitad de la misma en año 2021. Al margen del País Vasco, las Comunidades Autónomas desde las que ha tenido lugar una mayor desinversión exterior en términos absolutos en el periodo estudiado han sido la Madrid y Asturias.

(Millones de euros)

COMUNIDAD AUTÓNOMA	2021		2020			Media 2017-2021		
	Desinversión	% /total	Desinversión	% /total	% Variación 21/20	Desinversión	% /total	% Variación 21/Media
PAIS VASCO	9.799	50,7	659	6,3	1.387,5	2.654	13,0	269,3
COMUNIDAD DE MADRID	7.597	39,3	5.627	54,0	35,0	12.889	63,3	-41,1
PRINCIPADO DE ASTURIAS	1.037	5,4	208	2,0	399,6	525	2,6	97,6
ISLAS BALEARES	415	2,2	5	0,1	7.666,0	99	0,5	318,0
CATALUÑA	191	1,0	3.657	35,1	-94,8	1.603	7,9	-88,1
COMUNIDAD VALENCIANA	94	0,5	18	0,2	423,8	354	1,7	-73,4
GALICIA	91	0,5	133	1,3	-31,2	304	1,5	-69,9
ISLAS CANARIAS	78	0,4	21	0,2	274,0	23	0,1	241,5
CANTABRIA	7	0,0	28	0,3	-74,0	502	2,5	-98,5
REGION DE MURCIA	3	0,0	0,0	0,0	N.C.	2	0,0	102,9
CASTILLA Y LEON	3	0,0	28	0,3	-90,1	62	0,3	-95,5
ANDALUCIA	1	0,0	3	0,0	-82,7	1.224	6,0	-100,0
CASTILLA-LA MANCHA	0	0,0	0,0	0,0	N.C.	46	0,2	-99,3
ARAGON	0	0,0	37	0,4	-100,0	65	0,3	-100,0
EXTREMADURA	0,0	0,0	0	0,0	-100,0	0	0,0	-100,0
LA RIOJA	0,0	0,0	0,0	0,0	N.C.	0	0,0	-100,0
NAVARRA	0,0	0,0	3	0,0	-100,0	5	0,0	-100,0
CEUTA Y MELILLA	0,0	0,0	0,0	0,0	N.C.	0	0,0	N.C.
TOTAL	19.317	100,0	10.428	100,0	85,2	20.356	100,0	-5,1

Fuente: Registro de Inversiones Exteriores

C. OTRAS OPERACIONES REGISTRADAS

C.1. Transmisiones entre residentes y reestructuraciones de grupos

A través de las declaraciones de inversión, se recoge información adicional sobre intercambios de activos extranjeros intra o inter-grupos españoles que no se incluyen en los datos de inversión directa analizados en apartados anteriores, donde se contienen la inversión efectiva en el exterior (operaciones que afectan a la posición acreedora o deudora de España en el exterior).

En el siguiente cuadro se recogen operaciones de reestructuraciones de grupos españoles y cambios de titularidad de empresas extranjeras entre residentes que, por el contrario, no afectan a la posición acreedora o deudora de España en el exterior, y por ende a las cuantías de la inversión directa en el exterior.

(Millones de euros)

	2021	2020
TRANSMISIONES ENTRE RESIDENTES DE DISTINTO GRUPO	173	249
REESTRUCTURACIONES DE GRUPO		
- <i>Transmisiones entre residentes del mismo Grupo</i>	1.531	19.546
- <i>Otras operaciones de reestructuración</i>		
- <i>Inversiones</i>	3.555	17.563
- <i>Desinversiones</i>	3.617	15.742

Fuente: Registro de Inversiones Exteriores

Se observa que las transmisiones de participaciones en el capital de empresas extranjeras entre residentes de distinto grupo, que reflejan intercambios de activos extranjeros inter-grupos españoles, han supuesto unos 173M€ en 2021, una cifra un 69,5% inferior a la registrada el año anterior.

En cuanto a las reestructuraciones de grupo, las transmisiones entre residentes del mismo grupo inversor, han decrecido significativamente respecto al año anterior, situándose en los 1.531M€ frente a los 19.546M€ de 2020.

Asimismo, respecto a otras operaciones de reestructuración, que engloban los casos en los que el inversor residente en España reestructura sus sociedades en el exterior a través de distintos procesos de fusión u otros, que no originan flujos de entrada ni salida de capitales), también se redujeron de forma muy significativa tanto para las inversiones como para las desinversiones.

NOTA METODOLÓGICA

https://comercio.gob.es/InversionesExteriores/Publicaciones/Documents/Nota_Metodologica_Flujos-1.pdf

RESOLUCIÓN DE 27 DE JULIO DE 2016, DE LA DIRECCIÓN GENERAL DE COMERCIO INTERNACIONAL E INVERSIONES

El 1 de septiembre de 2016 entró en vigor la Resolución de 27 de julio de 2016 por la que se aprueban los modelos de declaración de inversiones exteriores cuando el obligado a declarar es inversor o empresa con participación extranjera y que sustituye a las anteriores Resoluciones en esta materia. Con la aprobación de dicha normativa se racionaliza en una única Resolución toda la materia anteriormente recogida en diversas Resoluciones, con el fin de facilitar al ciudadano el cumplimiento de la normativa vigente. Al mismo tiempo, se aprueban los modelos de declaración de inversiones exteriores adaptándose los datos solicitados en las declaraciones a la explotación útil de los mismos; por último, se recogen las recomendaciones sobre las estadísticas de inversiones directas del Fondo Monetario Internacional y la OCDE ampliando, modificando o suprimiendo determinada información.

